

Vlára a toky Bílých Karpat - analýza a sjednocení podkladů, požadavků národních legislativ a metodik pro studii „Analýza a aplikace zkušeností a tvorba akčního plánu“

Okruh B - Analýza a sjednocení požadavků národních legislativ a metodik na zpracování studií, investičních záměrů a jednotlivých stupňů projektových dokumentací



Ing. Jiří Schneider, Ph.D., Ing. Katarína Holubová, Ph.D., Mgr. Maciej Molak, Ph.D.

Fakulta regionálního rozvoje a mezinárodních studií, Mendelova Univerzita v Brně

Brno, 24.11.2024

Interreg



**Spolufinancovaný
Európskou úniou**

Slovensko – Česko

Projekt: **Vlára a toky Bílých Karpat**

Úkol: **Analýza a sjednocení podkladů, požadavků národních legislativ a metodik pro studii „Analýza a aplikace zkušeností a tvorba akčního plánu“**

Výzkumná zpráva, okruh B: **Analýza a sjednocení požadavků národních legislativ a metodik na zpracování studií, investičních záměrů a jednotlivých stupňů projektových dokumentací**

Zadavatel: **Povodí Moravy, s.p.**

Pověřený zástupce zadavatele: **Ing. David Veselý**

Zpracovatel:

Mendelova univerzita v Brně, Fakulta regionálního rozvoje a mezinárodních studií

Hlavní řešitel: **Ing. Jiří Schneider, Ph.D.**

Zpracovatelé části B:

Ing. Jiří Schneider, Ph.D.

Ing. Katarína Holubová, Ph.D.

Mgr. Maciej Molak, Ph.D.

Specifikace zadání okruhu B:

- V rámci chystaného akčního plánu budou zpracované výstupy ve formě investičních záměrů a dokumentací v úrovni zpracování dokumentace pro společný záměr
- Úkolem analýzy je vyhledat všechny dokumenty, kterými se tyto projekční stupně musí v daných partnerských státech řídit (normy, metodické pokyny, zákony, vyhlášky atd.)
- Provést jejich analýzu a přehledně zpracovat podmínky pro vyhotovení jednotlivých projekčních stupňů na území obou partnerských zemí.

Obsah

Úvod	4
Přeshraniční investice.....	4
Oblast stavebního zákona.....	7
Legislativní podklady ČR	7
Stupně projektové dokumentace dle Stavebního zákona a Vyhlášky o dokumentaci staveb	8
Legislativní podklady Slovensko	13
Projektová dokumentace SK - všeobecně.....	14
Průběh stavebního povolení (v roce 2024).....	16
Oblast vodního zákona	19
Česká republika	19
Novela zákona o vodách SK.....	22
Oblast posuzování vlivů na životní prostředí.....	25
EIA - Slovensko	25
EIA - ČR	27
Oblast ochrany přírody a krajiny	30
Ochrana přírody obecně CZ.....	30
Ochrana přírody obecně SK	35
Technické normy CZ, SK.....	38
Investiční záměr	40
Investiční záměr CZ.....	40
Investičný zámer SK	41
Shrnutí.....	45
Literární zdroje a internetové odkazy.....	48

Úvod

Přestože zásady struktury a tvorby projektové dokumentace ve vazbě na vodohospodářské revitalizace se na v ČR i na Slovensku řídí obdobnými principy, je nutné respektovat aktuální legislativní předpisy. Zadání části B má ukotvení ve třech hlavních legislativních okruzích, daných zákony (a jejich souvisejícími předpisy):

- Stavební zákon
- Zákon o vodách
- Zákon o posuzování vlivů na životní prostředí

Čtvrtým rámcovým zákonem je zákon o ochraně přírody a krajiny, který má provazbu na všechny tři výše zmíněné okruhy, jednak jako tematický rámec, jednak jako předpis, ošetřující dílčí problematiku (např. biologické hodnocení, plán péče o CHKO).

Dále v dokumentu použité výtahy z legislativních předpisů jsou vztaženy k potenciálnímu použití pro zadání záměru revitalizačního opatření v povodí Vlárky. Nenahrazují však komplexní vazby a prostudování celých legislativních dokumentů.

Hlavním webovým zdrojem legislativních informací byly portály Zákony pro lidi cz i sk.

Mimo legislativní oblast patří technické normy, jejichž výtah dotčených dokumentů je rovněž součástí přehledu.

Do mimolegislativní oblasti dále spadá definování investičních záměrů a studií proveditelnosti, jejichž struktura se liší dle tématu a požadavků zadavatele.

Jako úvodní část je však nutné zmínit specifikum přeshraničních investic, kam může potenciálně cílový záměr spadat.

Přeshraniční investice

Investice na příhraničních územích mají celou řadu specifíků, která přesahují rámec národních legislativ obou hraničních států.

Existuje rozdíl mezi realizací přímé přeshraniční infrastruktury (zejména liniové) a infrastruktury v bezprostřední blízkosti hranice. Zákon nestanoví pásmo od hranice, které by definovalo „bezprostřední“ blízkost; to určuje individuálně příslušný stavební úřad.

Primární posouzení umístění stavby, splnění podmínek územního plánu a jiných strategických dokumentů v daném území se řídí legislativou státu, ve kterém je stavba umístěna. V případě infrastruktury přeshraniční povahy se určuje jeden stát, ve kterém je vedeno územní/stavební řízení. Orgány druhého státu poskytují relevantní posouzení a dokumenty, což v praxi znamená vedení dvou souběžných řízení (např. pro stavbu přeshraničního mostu). Žádost o povolení stavby se podává v jednom státu nebo po dohodě v obou státech (např. v případě přeshraniční infrastruktury).

U kolaudace (pasportizace objektu) přeshraniční infrastruktury je potřeba uzavřít smlouvu o správě infrastruktury – musí být zde vždy určen jeden zodpovědný subjekt.

Financování správy a údržby může být sdílené, správce ale vždy musí být určen jeden zodpovědný subjekt (je to na dohodě zúčastněných stran).

V případě realizace investic na vodních tocích je nezbytné získání vodoprávního povolení v obou státech dle národních legislativ.

Dalším aspektem povolování/ohlášení stavby na příhraničních územích je proces přeshraniční EIA. Dle přílohy 1 zákona č. 100/2001 Sb., o posuzování vlivů na životní prostředí a o změně některých souvisejících zákonů (zákon o posuzování vlivů na životní prostředí), do kategorie posouzení EIA spadají mimo jiné:

- vodní cesty a úpravy toků sloužící k jejich splavnění; úpravy toků sloužící k ochraně proti povodním, pokud významně mění charakter toku nebo ráz krajiny.
- vodní nádrže a jiná zařízení určená k akumulaci vody nebo k dlouhodobé retenci vody, pokud objem akumulované vody dosahuje nebo přesahuje stanovený limit.

Investor je povinen provést šetření a získat vyjádření orgánu ochrany přírody druhé strany. Toto vyjádření bude buď obsahovat žádost o zapojení do procesu EIA, nebo vyjádření nezájmu, a posouzení vlivu na ŽP se pak vede pouze ve státě přímo dotčeném stavbou. Pokud druhá strana vyjádří zájem být součástí procesu EIA, je investor povinen to zohlednit včetně podmínek stanovených touto stranou. Podmínky druhé strany jsou součástí posouzení a jsou závazné pro stavební řízení. Podmínky EIA se zpravidla stávají podmínkami povolení stavby. Tyto podmínky se mohou týkat rozsahu, formy a způsobu provedení stavby, průběhu stavby a jejího užívání.

V případě zelené a modré infrastruktury, která může ovlivnit toky podzemní a povrchové vody, je výše popsaný proces také povinný. U staveb, které se přímo dotýkají vodních toků a bezprostředního okolí, je nutné vzít v potaz protipovodňová opatření, která mohou mít širší územní dopad (než samotný dopad plánované stavby) a být územně provázaná (také přeshraničně). Proto je na přeshraničních tocích kromě vodoprávních povolení podle zákona nutná i koordinace opatření s druhou stranou.

V případě realizace stavby v bezprostřední blízkosti hranice dle paragrafu 17 zákona č. 312/2001 Sb., o státních hranicích, existuje povinnost v územním nebo sloučeném řízení získat vyjádření Ministerstva vnitra ČR k provedení takové stavby. Stejná podmínka platí pro přeshraniční stavby. MV ČR může toto vyjádření vydat bez výhrad nebo s podmínkami (např. týkajícími se značení státní hranice, pohybu osob atd.), které jsou závazné pro povolování stavby. MV ČR může také vydat nesouhlasné stanovisko, které vede k zamítnutí řízení o povolení stavby. Řízení MV se řídí správním řádem.

U modré a zelené infrastruktury je vhodné řídit se průvodci vydanými Evropskou komisí:

Green and Blue Infrastructures - https://knowledge4policy.ec.europa.eu/glossary-item/green-blue-infrastructures_en nebo

Green Infrastructure - https://environment.ec.europa.eu/topics/nature-and-biodiversity/green-infrastructure_en.

V případě financování infrastruktury (cestovní ruch, zelená, modrá infrastruktura, dopravní infrastruktura) z EU fondů (např. OP ŽP, Interreg, IROP atd.) existují další

požadavky spojené s principem „především významně nepoškozovat“ (DNSH). To zahrnuje sadu povinných opatření týkajících se ochrany druhů, ochrany zemědělské půdy, zachování biodiverzity, ochrany vodních toků a ploch a v neposlední řadě opatření podporujících přirozenou migraci zvířat (tak, aby nevznikaly další bariéry pro migraci zvířat v území).

U projektů nad 1 mil. EUR CZV je také třeba provést tzv. „climate proofing“, který prokáže dopady do životního prostředí z hlediska možných negativních dopadů (kumulativních).

Tyto požadavky určují technická řešení, umístění stavby a parametry pro provoz infrastruktury (např. energetickou náročnost, použitý materiál atd.) nad rámec národních legislativ. Ve většině případů jde o přísnější podmínky, než ukládá národní legislativa (včetně minimálních norem) pro splnění podmínek povolení stavby. Splnění těchto podmínek je podmínkou způsobilosti výdajů.



Obr. 1 Situace na státní hranici mezi Českou republikou a Slovenskem na Vlárce

Oblast stavebního zákona

Legislativní podklady ČR

Projektová dokumentace pro potřebu územního a stavebního řízení se řídí ustanovením zákona č. 283/2021 Sb., o územním plánování a stavebním řádu (stavební zákon) v platném znění. Rozsah a obsah projektové dokumentace je zpracováván dle vyhlášky Ministerstva pro místní rozvoj č.131/2024 Sb., o dokumentaci staveb. Vyhláška č. 146/2024 Sb. Vyhláška o požadavcích na výstavbu stanovuje podrobně

- a) požadavky na vymezení pozemků,
- b) požadavky na umístování staveb a
- c) technické požadavky na stavby.

Pro vodní díla je projektová dokumentace pro vodoprávní řízení zhotovena dle ustanovení zákona č. 254/2001 Sb., o vodách a o změně některých zákonů (vodní zákon) v platném znění.

Kromě výš zmíněných legislativních předpisů mohou napomoci se jejich implementací metodické pokyny Ministerstva pro místní rozvoj, Ministerstva zemědělství a Ministerstva životního prostředí.

Metodické pokyny a vyjádření ministerstva pro místní rozvoj:

- Přehled konkrétních příkladů drobných staveb podle přílohy č. 1 zákona č. 283/2021 Sb., stavební zákon.
- Přehled konkrétních příkladů jednoduchých staveb podle přílohy č. 2 zákona č. 283/2021 Sb., stavební zákon.
- Metodické doporučení k dokládání souhlasu podle § 187 zákona č. 283/2021 Sb. v případě, že stavebník není vlastníkem pozemku, na němž má být záměr realizován, nebo stavby, které se realizace dotýká.
- Metodické doporučení k dokládání souhlasu podle § 187 zákona č. 283/2021 Sb. v případě, že stavebník není vlastníkem pozemku, na němž má být záměr realizován, nebo stavby, které se realizace dotýká.

Metodické pokyny k Zákonu o vodách

- Ministerstvo zemědělství a Ministerstvo životního prostředí vydávají změnu Metodického pokynu sekce vodního hospodářství Ministerstva zemědělství a sekce technické ochrany životního prostředí Ministerstva životního prostředí k posouzení možnosti vlivu záměru na stav dotčených vodních útvarů (primární posouzení) vydaného 15. února 2018 pod čj. 5559/2018-MZE-15121 a čj.

MZP/2018/740/122 v návaznosti na rozsudek Soudního dvora Evropské unie ve věci C-525/20 ze dne 5. května 2022.

- Metodický pokyn sekce vodního hospodářství Ministerstva zemědělství a sekce technické ochrany životního prostředí Ministerstva životního prostředí k posouzení možnosti vlivu záměru na stav dotčených vodních útvarů (primární posouzení). § 23a zákona č. 254/2001 Sb., o vodách a o změně některých zákonů (vodní zákon), ve znění pozdějších předpisů.
- Metodický pokyn sekce vodního hospodářství Ministerstva zemědělství k posouzení možnosti vlivu záměru na stav dotčeného vodního útvaru při vydávání povolení, souhlasů a závazných stanovisek vodoprávních úřadů [§ 23a zákona č. 254/2001 Sb., o vodách a o změně některých zákonů (vodní zákon), ve znění pozdějších předpisů]
- Metodický pokyn k postupu a podmínkám udělování pověření Ministerstva zemědělství pro provádění technickobezpečnostního dohledu nad vodními díly a zpracování posudků pro zařazení vodních děl do kategorie z hlediska technickobezpečnostního dohledu.

Stupně projektové dokumentace dle Stavebního zákona a Vyhlášky o dokumentaci staveb

Zákon č. 283/2021 Sb. Stavební zákon

POJMY

§ 4 Záměr

(1) Záměrem se v tomto zákoně rozumí stavba, soubor staveb, zařízení, údržba dokončené stavby, změna využití území, dělení nebo scelování pozemků a stanovení ochranného pásma.

(2) Záměrem EIA se v tomto zákoně rozumí záměr podle odstavce 1, který podléhá posouzení vlivů na životní prostředí podle zákona o posuzování vlivů na životní prostředí.

§ 5 Stavba

(1) Stavbou se v tomto zákoně rozumí stavební dílo, které vzniká stavební nebo montážní činností ze stavebních výrobků, materiálů nebo konstrukcí za účelem užívání na určitém místě. Za stavbu se považuje také výrobek plnící funkci stavby.

(2) Stavby jsou

a) drobné, které jsou uvedeny v příloze č. 1 k tomuto zákonu,

b) jednoduché, které jsou uvedeny v příloze č. 2 k tomuto zákonu,

c) vyhrazené, které jsou uvedeny v příloze č. 3 k tomuto zákonu, a

d) ostatní.

(3) Souborem staveb se v tomto zákoně rozumí vzájemně související stavby, jimiž se v rámci jednoho záměru uskutečňuje výstavba na souvislém území nebo za společným účelem.

(4) Stavbou hlavní souboru staveb se v tomto zákoně rozumí stavba, která určuje účel výstavby souboru staveb. Vedlejší stavbou v souboru staveb se v tomto zákoně rozumí stavba, která se stavbou hlavní svým účelem užívání nebo umístěním souvisí a která zabezpečuje užitelnost stavby hlavní nebo doplňuje účel užívání stavby hlavní.

(5) Dočasnou stavbou se v tomto zákoně rozumí stavba, u které stavební úřad předem omezí dobu jejího trvání.

(6) Používá-li se v tomto zákoně pojem stavba, rozumí se tím podle okolností také její část nebo změna dokončené stavby.

§ 157 Projektová dokumentace a dokumentace pro povolení záměru

(1) Projektovou dokumentací se rozumí dokumentace pro

a) povolení stavby, zařízení nebo udržovacích prací (dále jen „dokumentace pro povolení stavby“), s výjimkou jednoduchých staveb uvedených v odstavci 1 písm. c) a e) až p) a odstavci 2 přílohy č. 2 k tomuto zákonu,

b) rámcové povolení,

c) povolení změny využití území,

d) provádění stavby, s výjimkou jednoduchých staveb uvedených v odstavci 1 písm. c) a e) až p) a odstavci 2 přílohy č. 2 k tomuto zákonu,

e) odstranění stavby, s výjimkou jednoduchých staveb uvedených v odstavci 1 písm. c) a e) až p) a odstavci 2 přílohy č. 2 k tomuto zákonu.

(2) Dokumentací pro povolení záměru se rozumí dokumentace pro

a) povolení stavby,

b) rámcové povolení,

c) povolení změny využití území.

§ 158 Obsah dokumentace

(1) Dokumentace pro povolení stavby obsahuje průvodní list, souhrnnou technickou zprávu, situační výkresy a dokumentaci objektů. Dokumentace pro povolení změny využití území obsahuje průvodní list, souhrnnou technickou zprávu, situační výkresy a výkresovou dokumentaci. Dokumentace pro rámcové povolení obsahuje průvodní list, souhrnnou technickou zprávu a situační výkresy. Dokumentace pro povolení záměru stanovená prováděcím právním předpisem musí obsahovat urbanistické a základní architektonické a technické řešení záměru umožňující posouzení jeho mechanické odolnosti a stability, požární bezpečnosti a vlivů na území a životní prostředí.

(2) Dokumentace pro provádění stavby a dokumentace pro odstranění stavby obsahuje průvodní list, souhrnnou technickou zprávu, situační výkresy, dokumentaci objektů a technických a technologických zařízení.

(3) Dokumentace jednoduchých staveb a pasport stavby obsahují průvodní list, souhrnnou technickou zprávu, situační výkresy a výkresovou dokumentaci. V případě výrobku, který plní funkci stavby, lze příslušné části dokumentace nahradit dokladem podle jiného právního předpisu prokazujícím shodu vlastností výrobku plnícího funkci stavby s požadavky podle §153, dokumentací výrobce nebo dovozce, popřípadě dalšími doklady, ze kterých je možné ověřit dodržení požadavků na stavby.

(4) K projektové dokumentaci a dokumentaci jednoduchých staveb se přikládá dokladová část, která obsahuje doklady o splnění požadavků podle jiných právních předpisů, dokumentaci zpracovanou osobami oprávněnými podle jiných právních předpisů a závěry povinných průzkumů, které stanoví prováděcí právní předpis.

(5) Podrobnosti obsahu projektové dokumentace, dokumentace jednoduchých staveb, pasportu stavby a rozsah povinných průzkumů včetně druhu staveb, k jejichž projektové dokumentaci se závěry povinných průzkumů přikládají, stanoví prováděcí právní předpis.

§ 159 Provádění a odstraňování staveb, zařízení a terénních úprav

(1) Stavby, zařízení a terénní úpravy musí být prováděny a odstraňovány stavebním podnikatelem, který zabezpečí odborné vedení provádění nebo odstraňování stavby stavbyvedoucím, pokud v odstavcích 2 a 3 není stanoveno jinak.

(2) Svépomocí může stavebník provádět

a) drobné stavby uvedené v příloze č. 1 k tomuto zákonu, s výjimkou staveb uvedených v odstavci 1 písm. a) bodu 11 a 12 této přílohy, jakož i stavby uvedené v odstavci 1 písm. a) bodech 1 a 2 přílohy č. 1 k tomuto zákonu, které jsou umístěny v odstupové vzdálenosti méně než 2 m od hranic pozemků,

b) jednoduché stavby uvedené v příloze č. 2 k tomuto zákonu,

pokud zajistí stavební dozor, není-li pro takovou činnost sám odborně způsobilý. Jde-li však o stavbu pro bydlení nebo změnu stavby, která je kulturní památkou, je stavebník povinen zajistit odborné vedení provádění stavby stavbyvedoucím.

(3) Svépomocí může stavebník odstraňovat drobné stavby, s výjimkou drobných staveb uvedených v odstavci 1 písm. a) bodu 11 a 12 přílohy č. 1 k tomuto zákonu, a jednoduché stavby uvedené v příloze č. 2 k tomuto zákonu, jakož i stavby uvedené v odstavci 1 písm. a) bodech 1 a 2 přílohy č. 1 k tomuto zákonu, které jsou umístěny v odstupové vzdálenosti méně než 2 m od hranic pozemků, pokud zajistí stavební dozor. U staveb, v nichž je obsažen azbest, zajistí odborné vedení odstraňování stavby stavbyvedoucím.

Vyhláška č. 131/2024 Sb. Vyhláška o dokumentaci staveb

§ 1 Předmět úpravy

(1) Tato vyhláška stanoví obsah

- a)** dokumentace pro povolení stavby,
- b)** dokumentace pro rámcové povolení,
- c)** dokumentace pro povolení změny využití území,
- d)** dokumentace pro provádění stavby,
- e)** dokumentace pro odstranění stavby,
- f)** pasportu stavby a
- g)** doplnění dokumentace pro vydání rozhodnutí o umístění stavby o architektonicko-stavební řešení a stavebně konstrukční řešení.

(2) Tato vyhláška dále stanoví obsahové náležitosti stavebního deníku, jednoduchého záznamu o stavbě a způsob jejich vedení.

§ 2 Obsah dokumentace

(1) Obsah jednotlivých částí dokumentace musí odpovídat druhu a účelu stavby, charakteru navrhované změny v území, podmínkám v území, umístění stavby, stavebně technickému provedení, účelu využití, vlivu na životní prostředí a době trvání stavby.

(2) Dokumentace pro povolení stavby v případě souboru staveb musí vždy obsahovat části A až C zpracované pro celý soubor staveb a část D zpracovanou pro jednotlivé stavby souboru staveb podle příslušné přílohy k této vyhlášce nebo podle jiných právních předpisů stanovujících rozsah a obsah dokumentace nebo projektové dokumentace.

§ 3 Dokumentace pro povolení stavby

(K § 158 odst. 1 zákona)

(1) Obsah dokumentace pro povolení stavby je stanoven v příloze č. 1 k této vyhlášce, nejde-li o

- a)** stavbu vodního díla,
- b)** síť technické infrastruktury nebo
- c)** stavbu dopravní infrastruktury.

(2) Obsah dokumentace pro povolení stavby vodního díla včetně souvisejících technologických objektů je stanoven v příloze č. 2 k této vyhlášce.

(3) Obsah dokumentace pro povolení stavby sítě technické infrastruktury včetně souvisejících technologických objektů je stanoven v příloze č. 3 k této vyhlášce.

(4) Obsah dokumentace pro povolení stavby dopravní infrastruktury stanoví jiný právní předpis.

§ 4 Dokumentace pro povolení stavby v případě souboru staveb

(K § 158 odst. 1 zákona)

(1) Obsah dokumentace pro povolení stavby v případě souboru staveb je stanoven v příloze č. 4 k této vyhlášce.

(2) Jde-li o dokumentaci pro povolení stavby v případě souboru staveb, jejíž součástí je změna využití území vyžadující povolení, příloha č. 7 k této vyhlášce se použije přiměřeně.

§ 5 Dokumentace pro rámcové povolení

(K § 158 odst. 1 zákona)

(1) Obsah dokumentace pro rámcové povolení je stanoven v příloze č. 5 k této vyhlášce, nejde-li o záměry v působnosti jiného stavebního úřadu, jež slouží nebo mají sloužit k zajišťování obrany a bezpečnosti státu, které se nenachází v areálech dokončených staveb.

(2) Obsah dokumentace pro rámcové povolení záměrů v působnosti jiného stavebního úřadu, jež slouží nebo mají sloužit k zajišťování obrany a bezpečnosti státu, které se nenachází v areálech dokončených staveb, je stanoven v příloze č. 6 k této vyhlášce.

§ 6 Dokumentace pro povolení změny využití území

(K § 158 odst. 1 zákona)

Obsah dokumentace pro povolení změny využití území je stanoven v příloze č. 7 k této vyhlášce.

§ 7 Dokumentace pro provádění stavby

(K § 158 odst. 2 zákona)

(1) Obsah dokumentace pro provádění stavby je stanoven v příloze č. 8 k této vyhlášce, nejde-li o stavbu rodinného domu nebo stavbu pro rodinnou rekreaci.

(2) Obsah dokumentace pro provádění stavby rodinného domu a stavby pro rodinnou rekreaci je stanoven v příloze č. 9 k této vyhlášce.

(3) Obsah dokumentace pro provádění stavby dopravní infrastruktury stanoví jiný právní předpis.

§ 8 Dokumentace pro odstranění stavby

(K § 158 odst. 2 zákona)

Obsah dokumentace pro odstranění stavby je stanoven v příloze č. 10 k této vyhlášce.

§ 9 Pasport stavby

(K § 158 odst. 3 zákona)

Obsah pasportu stavby je stanoven v příloze č. 11 k této vyhlášce.

§ 10 Stavební deník a jednoduchý záznam o stavbě

(K § 166 odst. 4 zákona)

Obsahové náležitosti stavebního deníku a jednoduchého záznamu o stavbě a způsob jejich vedení jsou stanoveny v příloze č. 12 k této vyhlášce.

§ 11 Doplnění dokumentace pro vydání rozhodnutí o umístění stavby o architektonicko-stavební řešení a stavebně konstrukční řešení

[K § 329 odst. 1 písm. b) zákona]

Obsahové náležitosti doplnění dokumentace pro vydání rozhodnutí o umístění stavby o architektonicko-stavební řešení a stavebně konstrukční řešení podle § 329 odst. 1 písm. b) zákona jsou stanoveny v příloze č. 13 k této vyhlášce.

Legislativní podklady Slovensko

Obsah projektové dokumentace definuje zákon č. 50/1976 Z. z. – Zákon o územnom plánovaní a stavebnom poriadku (stavebný zákon). Aktuální vyhláška platná do roku 2024 uvádí obsah projektové dokumentace, zákon však neuvádí přímo do detailů specifické požadavky na projektovou dokumentaci. Tyto požadavky může objednavatel upřesnit ve smlouvě s dodavatelem.

Od 1. dubna 2024 měl začít platit v Slovenské republice nový stavební zákon. Příprava nového stavebního zákona, jehož cílem j kromě jiného i zjednodušení a urychlení procesu získávání stavebního povolení, je opožděna a předpokládá se zdržení rok až rok a půl (tedy konec roku 2025). V současné době je tedy platný: **Zákon o územnom plánovaní a stavebnom poriadku č. 50/1976 Zb. (Stavebný zákon).**

Nový stavební zákon

Původní stavební zákon je platný od roku 1976. O novém stavebním zákoně, který **by měl být platný od 1.4.2025**, jeho tvůrci deklarují, že bude moderní, koncepční a měl by pomoci nejen stavebníkům a developerům, ale především obyčejným lidem. Změny by se měly týkat hlavně:

- elektronizace schvalovacího procesu,
- zjednodušení a zrychlení procesu snížením počtu úkonů
- přesunu stavebních úřadů a kompetencí,
- a v neposlední řadě by měl pomoci při řešení černých staveb.

Naopak účinný zůstane zákon o územním plánování, i když by měly být přijaté drobné úpravy.

Zákonem č. 74/2023 Z. z. z 17. února 2023 se změnil a doplnil zákon č. 364/2004 Z. z. o vodách a o změně zákona Slovenskej národnej rady č. 372/1990 Zb. o přešupcích ev znění pozdějších předpisů (vodní zákon).

Projektová dokumentace SK - všeobecně

Vypracováním projektové dokumentace začíná proces výstavby jakéhokoli objektu. Projektová dokumentace představuje rozsáhlý soubor schém a výkresů doplněných o textovou část. Usměňuje celý vzhled stavby a průběh stavebního procesu. Součástí projektové dokumentace je podrobný opis daného objektu, jeho vzhled i funkčnost. Na základě tohoto dokumentu stavební úřad udělí stavební povolení.

Stupně projektové dokumentace

Projektová dokumentace se dělí na 5 základních stupňů, které je možné za určitých okolností i sloučit.

a) Studie proveditelnosti – Stavební záměr

Studie obsahuje návrh dispozičního a materiálového řešení stavby. Stavební záměr představuje první stupeň projektové dokumentace, který by se měl diskutovat se stavebním úřadem. Stavební úřad by měl tento stavební záměr potvrdit. U některých staveb by mělo jít doslova jen o osvědčení. Půjde především o jednoduché stavby definované v příloze 2 návrhu stavebního zákona.

b) Dokumentace pro územní rozhodnutí - DUR

Vypracování projektu pro územní rozhodnutí můžeme považovat za první stupeň projektové dokumentace. Dokumentace pro územní rozhodnutí zahrnuje průvodní zprávu výkresy a doklady. Dodat ji na stavební úřad je potřebné v 2 vyhotoveních. Návrh na vydání územního rozhodnutí by měl obsahovat:

- jméno, příjmení a adresu navrhovatele;
- seznam účastníků jednání;
- stručnou charakteristiku řešeného území;
- parcelní čísla dotčených pozemků podle katastru nemovitostí
-

c) Dokumentace pro stavební povolení – projektová dokumentace DSP

Dokumentace, která se předkládá ke stavebnímu řízení, by měla obsahovat následující části:

- doprovodná zpráva

- souhrnná technická zpráva
- celková situace stavby
- vytyčovací výkresy nebo potřebné geometrické parametry vyznačené v zastavěném plánu jednoduchých staveb
- stavební výkresy stavby, ze kterých je patrný dosavadní a navrhovaný stav
- celkové náklady stavby
- umístění strojů a zařízení
- doklady

U technicky jednoduchých staveb může být obsah a rozsah projektu po dohodě se stavebním úřadem zjednodušen.

d) Dokumentace pro realizaci stavby (povolení stavby) - DRS

Po získání stavebního povolení lze začít se samotnou výstavbou nemovitosti. Pro tyto účely se vypracovává projekt pro realizaci stavby. Obsahovat by měl:

1. doprovodná zpráva
2. souhrnná technická zpráva a ekonomické zhodnocení
3. celková situace stavby
4. koordinační výkres stavby
5. dokumentace stavebních objektů (řezy, pohledy, půdorysy, základy, výkopy, konstrukční detaily)
6. projekt organizace výstavby
7. dokumentace provozních souborů
8. celkové náklady stavby
9. doklady

Některé části mohou být již součástí projektu pro stavební povolení.

e) Dokumentace skutečné realizace stavby - DSV

Dokumentace skutečného provedení stavby se vypracovává po dokončení stavby. Cílem dokumentace skutečné realizace stavby je zaznamenat všechny změny, které byly provedeny během realizace stavby. Tato dokumentace slouží jako podklad pro kolaudační řízení.

Jednostupňový projekt

V případě malých staveb lze projekt pro stavební řízení a realizační projekt sloučit do jednoho dokumentu. Sníží se tím nejen náklady, ale i čas potřebný ke zhotovení projektové dokumentace. Takový projekt se v praxi označuje jako **jednostupňový projekt**.

Vypracování projektové dokumentace je zodpovědný úkol, na které závisí úspěšnost celého projektu. Projektovou dokumentaci proto provádějí odborníci, kteří mají k takové činnosti oprávnění tedy - **autorizovaní stavební inženýři**.

Průběh stavebního povolení (v roce 2024)

Aktuální, stavební povolení je dokument, který si musíte vybavit **při jakékoli větší stavbě nemovitosti, která má více než 25 m²**. O povolení musíte požádat i při rozsáhlejší rekonstrukci nebo při změně stavby. V některých případech stavební povolení nepotřebujete a stačí, když plán vaší stavby nebo rekonstrukce domu ohlásíte příslušnému stavebnímu úřadu.

Stavební zákon (č. 50/1976 Sb.) určuje, že jde o tyto typy staveb:

- ☐ jednoduchá stavba, přístavba nebo nástavba, pokud tak určil stavební úřad v územním rozhodnutí
- ☐ drobné stavby, které plní doplňkovou funkci k hlavní stavbě a nemohou ovlivnit životní prostředí
- ☐ stavební úpravy, které nemění vzhled stavby, nezasahují do nosných konstrukcí, nemění způsob užívání stavby a neohrožují zájmy společnosti
- ☐ udržovací práce, které by mohly ovlivnit stabilitu stavby, požární bezpečnost, vzhled, životní prostředí
- ☐ udržovací práce na stavbě, která je kulturní památkou
- ☐ u staveb elektronických komunikačních sítí umístěvaných na stávajících objektech, které nepřesahují výšku 6 m, šířku 2,5 m a nezasahují do nosných konstrukcí stavby a přízemních staveb elektronických komunikačních sítí, pokud jejich zastavěná plocha nepřesahuje 25 m²
- ☐ výměna a doplňování telekomunikačních zařízení na stávajících stavebách elektronických komunikačních sítí, když nedojde ke změně stavby
- ☐ reklamní stavby, u nichž největší informační plocha je menší než 3 m², pokud tento zákon nestanoví jinak

Pokud se plánujete jen drobná rekonstrukce v oblasti vodohospodářských zásahů – menších úprav toků a revitalizačních opatření, atp. ... tak ve smyslu novely zákona o vodách z roku 2023 (Vodní zákon, viz. kapitola 5) není třeba žádat o stavební povolení (pokud se nejedná o stavbu).

Podklady k žádosti o stavební povolení

K vydání stavebního povolení se váží několik podkladů, které musí být předloženy stavebnímu úřadu. Musí být proto vypracovány předtím, než je podána žádost.

Doklady potřebné pro vydání stavebního povolení:

- ☐ doložení vlastnictví pozemků dotčených výstavbou
- ☐ kopie katastrální mapy ne starší než 3 měsíce (vyřizuje se na katastrálním úřadě spolu s listem vlastnictví)
- ☐ projektová dokumentace stavby
- ☐ certifikát o způsobilosti projektanta
- ☐ územní rozhodnutí
- ☐ prohlášení o stavebním dozoru
- ☐ jméno stavebního dozoru
- ☐ souhlas vodáren, elektráren, plynáren
- ☐ vyjádření správce silnice a dopravního inspektorátu
- ☐ souhlas obce nebo města s případným i malým zdrojem znečištění ovzduší
- ☐ jiné doklady – pro vodohospodářské stavby, zásahy a opatření musí být splněna ustanovení Vodního zákona (<https://www.epi.sk/zz/2023-525>)

Potřebné náležitosti k vyřízení stavebního povolení se mohou od kraje ke kraji lišit. Nejjistější je tedy, pokud zajdete na úřad osobně a od příslušných pracovníků zjistíte, jaké tiskopisy potřebujete.

Vyjádření správců inženýrských sítí

- ☐ v telekomunikační/optické síti
- ☐ ve správce silnic
- ☐ vyjádření obce
- ☐ v pozemkový úřad
- ☐ v železniční společnost
- ☐ v životní prostředí
- ☐ ve stavebního dozoru
- ☐ **projektová dokumentace:** je třeba předložit 4 kopie projektové dokumentace, obsah projektové dokumentace zajistí autorizovaný projektant

Žádost o stavební povolení a kolik trvá její schválení

Žádost o stavební povolení se vyřizuje na stavebním úřadě. Stavební úřad má 60denní lhůtu pro vydání rozhodnutí v případě, že jste doložili všechny přílohy a žádost je kompletní. Stavební povolení je třeba vyřizovat v dostatečném předstihu. Do procesu schvalování mohou vstoupit další faktory, které jsme nezmínili v postupu, a tak se celý proces může ještě prodloužit. Průměrná délka stavebního řízení na Slovensku je 286 dní a instituce mají 30 dní na vyjádření.

V případě vodohospodářských staveb, úprav, opatření (tok/inundace) je třeba ve smyslu Vodního zákona požádat o posouzení vlivu navrhované činnosti na splnění environmentálních cílů ve smyslu § 16a Postup při uplatňování výjimky (uvedený níže):

§ 16a Postup při uplatňování výjimky

(1) Ten, kdo má zájem realizovat činnost, kterou může dojít k nesplnění environmentálních cílů podle § 16 ods. 6 písm. b), je povinen před jejím povolením požádat orgán státní vodní správy o vydání závazného stanoviska. V závazném stanovisku orgán státní vodní správy určí, zda se před povolením činnosti vyžaduje výjimka.

(2) K žádosti o vydání závazného stanoviska žadatel přiloží projektovou dokumentaci činnosti.

(3) Orgán státní vodní správy požádá do sedmi dnů od doručení žádosti pověřenou osobu o vydání odborného stanoviska, jehož předmětem je určení, zda při realizaci činnosti může dojít k nesplnění environmentálních cílů dotčených vodních útvarů. Odborné stanovisko pověřené osoby je podkladem pro vydání závazného stanoviska. Pověřená osoba vypracuje odborné stanovisko na náklady žadatele.

Prvotní posouzení – odborné stanovisko výjimky z environmentálních cílů, tedy zda při realizaci činnosti může dojít k nesplnění environmentálních v dotčených vodních útvarů provádí VÚVH. Pokud se na základě tohoto posouzení se vydává závazné stanovisko. Prakticky to znamená, že pokud stavba nemá nepříznivý vliv na dosažení environmentálních cílů tak dostane kladné stanovisko a proces stavebního povolení může pokračovat. V případě, že se odborné stanovisko konstatuje možnosti zhoršení ekologického stavu vodních útvarů, posouvá se žádost na tzv. sekundární posouzení, které zahrnuje detailní posouzení vlivu navrhované stavby (zásahu, opatření) na životní prostředí.

Kdy je třeba vyjádření SVP k vydání územního rozhodnutí ak vydání stavebního povolení stavby a co je třeba předložit k žádosti o jeho vydání?

Takové vyjádření se zaměřením na ochranu vod je potřebné, zejména pokud se v rámci stavby řeší vodní stavby související se zvláštním užíváním vod (odběr podzemních a povrchových vod, vypouštění různých druhů vod do povrchových vod resp. do podzemních vod) a sanace či ochrana podzemních a povrchových vod včetně jejich monitoringu.

Pro zaujetí vyjádření je třeba se žádostí předložit kompletní projektovou dokumentaci celé stavby (nejen její volně žadatelem vybrané části a to včetně celé dokladové části). Pro potřeby vydání stavebního povolení současně s povolením ke zvláštnímu užívání vod je třeba, aby **předložená PD obsahovala hydrotechnické výpočty a doklady umožňující povolit odběr vod (hydrogeologické či hydrologické posouzení, atd.) resp. vypouštění vod (platné údaje o průtoku vod a kvalitě vod v recipientu, charakteristika a parametry vypouštěných vod a režim jejich vypouštění, atd.) a také návrh podmínek povolení ke zvláštnímu užívání vod s náležitostmi, jak to vyžadují platné předpisy na úseku ochrany vod (v současnosti zejména vodní zákon č. 364/2004 Z. z. SR č. 269/2010 Z. z.).** Pokud tyto nejsou součástí PD, je

nezbytné je doložit v příloze žádosti samostatně. Další případně potřebné doklady vyplývají z charakteru konkrétní stavby a mohou být dožádány.

Oblast vodního zákona

Česká republika

K potenciálnímu záměru se přímo vztahují především ustanovení vodního zákona, týkající se především změn koryt vodních toků a jejich stavebních úprav. Rámec potom tvoří správa vodních toků a především povinnosti jednotlivých skupin stakeholderů (vlastníků pozemků a vodních děl). Tato nepřímá se vztahující ustanovení zde již necitujeme, pouze odkazujeme na vodní zákon.

Zákon č. 254/2001 Sb. Zákon o vodách a o změně některých zákonů (vodní zákon)

§ 45

Změny koryta vodního toku

(1) Opustí-li vodní tok vlivem přírodních sil při povodni své přirozené koryto a vznikne-li tím koryto nové, mohou vlastníci pozemků, správce vodního toku, jakož i oprávnění k nakládání s vodami, kteří jsou dotčeni novým stavem, žádat jednotlivě nebo společně vodoprávní úřad o povolení vrátit vodní tok na svůj náklad do původního koryta. Stát může žadatelům, kteří obdrží povolení, na obnovu koryta vodního toku po povodni přispět (§ 102).

(2) Neobnoví-li se původní stav, stát vykoupí pozemek původního nebo nového koryta vodního toku, jestliže mu tento pozemek vlastník dotčeného pozemku nabídne. Toto neplatí pro dotčené pozemky ve vlastnictví obcí.

(3) Neobnoví-li se původní stav z důvodu, že vodoprávní úřad obnovu ve veřejném zájmu nepovolí, platí pro vlastníky dotčených pozemků možnost odškodnění podle odstavce 2 a ostatním oprávněným k nakládání s vodami, dotčeným tímto rozhodnutím, náleží přiměřená náhrada.

(4) Právo na obnovu a odškodnění zaniká po třech letech od roku, v němž došlo ke změně.

§ 46

Ochrana vodních toků a jejich koryt

(1) Je zakázáno měnit směr, podélný sklon a příčný profil koryta vodního toku, poškozovat břehy, těžit z koryt vodních toků zeminu, písek nebo nerosty a ukládat do vodních toků předměty, kterými by mohlo dojít k ohrožení plynulosti odtoku vod, zdraví nebo bezpečnosti, jakož i ukládat takové předměty na místech, z nichž by mohly být splaveny do vod.

(2) Ustanovení předchozího odstavce se nevztahuje na případy, kdy se činnosti v něm uvedené provádějí v souladu s tímto zákonem.

§ 55

Vodní díla

(1) Vodní díla jsou stavby, které slouží ke vzdouvání a zadržování vod, umělému usměrňování odtokového režimu povrchových vod, k ochraně a užívání vod, k nakládání s vodami, ochraně před škodlivými účinky vod, k úpravě vodních poměrů nebo k jiným účelům sledovaným tímto zákonem, a to zejména

- a)** přehrady, hráze, vodní nádrže, jezy a zdrže,
- b)** stavby, jimiž se upravují, mění nebo zřizují koryta vodních toků,
- c)** stavby vodovodních řadů a vodárenských objektů včetně úpraven vody, kanalizačních stok, kanalizačních objektů, čistíren odpadních vod, jakož i stavby k čištění odpadních vod před jejich vypouštěním do kanalizací,
- d)** stavby na ochranu před povodněmi,
- e)** stavby k vodohospodářským melioracím, zavlažování a odvodňování pozemků,
- f)** stavby, které se k plavebním účelům zřizují v korytech vodních toků nebo na jejich březích,
- g)** stavby k využití vodní energie a energetického potenciálu,
- h)** stavby odkališť,
- i)** stavby sloužící k pozorování stavu povrchových nebo podzemních vod,
- j)** studny,
- k)** stavby k hrazení bystrin a strží, pokud zvláštní zákon nestanoví jinak,
- l)** jiné stavby potřebné k nakládání s vodami povolovanému podle § 8.

(2) Vodohospodářské úpravy jsou zemní práce a změny terénu v přirozených korytech vodních toků a na pozemcích sousedících s nimi, jimiž se podstatně mění přirozená koryta vodních toků a které jsou nezbytné k zajištění funkcí vodních toků.

§ 55a

(1) Při povolování záměru vodních děl, jejich změn, změn jejich užívání a jejich odstranění musí být součástí žádosti podle zvláštního zákona stanovisko správce povodí. To neplatí v případě studní individuálního zásobování vodou a čistíren odpadních vod do 50 ekvivalentních obyvatel pro potřeby jednotlivých osob (domácností).

(2) Při povolování záměru vodních děl, jejich změn, změn jejich užívání a jejich odstranění musí být zohledněno umožnění překonání díla přenesením nebo splutím v místech užívání povrchových vod k rekreační plavbě a musí být zohledněna ochrana vodních a na vodu vázaných ekosystémů. Vodní díla nesmějí vytvářet bariéry pohybu ryb a vodních živočichů v obou směrech vodního toku a musí být umožněno jejich překonání v rámci vodní cesty. To neplatí v případech,

a) jde-li o rybníky nebo vodní nádrže pro chov ryb nebo o stavby k hrazení bystřin a strží,

b) vyžaduje-li to ochrana před povodněmi nebo jiný veřejný zájem, nebo

c) kdy překonání díla nebo pohyb ryb a vodních živočichů v obou směrech vodního toku nelze zajistit z důvodu technické neproveditelnosti nebo neúměrných nákladů.

(3) Povolení záměru podle zvláštního zákona nevyžaduje výměna vodovodů a kanalizací, pokud se nemění jejich trasa.

(4) Spolu s žádostí o vydání kolaudačního rozhodnutí ke stavbám vodovodních řadů, vodárenských objektů, úpraven vody, kanalizačních stok včetně kanalizačních objektů nebo čistíren odpadních vod, které jsou součástí vodovodů nebo kanalizací pro veřejnou potřebu, předloží žadatel povolení k jejich provozování.

(5) Stavební úřad může v rozhodnutí o žádosti o povolení záměru vodního díla uložit stavebníkovi povinnost předložit provozní řád vodního díla spolu s žádostí o vydání kolaudačního rozhodnutí.

(6) Stavební úřad v rozhodnutí o žádosti o povolení záměru vodního díla stanoví povinnosti, popřípadě podmínky, za kterých je vydává, a účel, kterému má vodní dílo sloužit.

(7) Stavební úřad může vyzvat žadatele o vydání rozhodnutí o povolení záměru vodního díla k předložení výpočtu povodňové vlny zvláštní povodně, a to u vodních děl vzdouvajících nebo akumulujících povrchové vody a staveb využívajících jejich energetický potenciál.

(8) Zanikne-li povolení vydané podle § 8 odst. 1 nebo podle předchozích předpisů o nakládání s vodami, rozhodne stavební úřad o podmínkách dalšího trvání, popřípadě odstranění vodního díla, které umožňovalo nakládání s vodami.

(9) Stavební úřad může nařídit zastavení prací na stavbě nebo odstranění stavby vodního díla provedené nebo prováděné mimořádným postupem podle stavebního zákona z příkazu povodňového orgánu obce, obce s rozšířenou působností nebo kraje. Vydání tohoto rozhodnutí je prvním úkonem v řízení.

(10) V případě podle § 126 odst. 5 se rozhodnutí o žádosti o povolení nebo změnu záměru vodního díla nevydává současně s rozhodnutím podle zákona o integrované prevenci; práva a povinnosti vyplývající z povolení k provedení, změně záměru vodního díla nebo změně jeho užívání lze vykonávat nejdříve ode dne nabytí právní moci rozhodnutí podle zákona o integrované prevenci.

§ 55c

Odstranění vodních děl za účelem obnovy přirozených koryt drobných vodních toků

(1) Vodní dílo, jímž se upravuje, mění nebo zřizuje koryto drobného vodního toku, vybudovaného před rokem 2002, které svou funkci již neplní nebo ji plní jen částečně anebo pozbylo svého účelu a které se nachází na pozemku mimo zastavěné území nebo zastavitelnou plochu, lze za účelem obnovy přirozeného koryta drobného

vodního toku odstranit na základě oznámení jeho vlastníka o odstranění vodního díla nebo na základě povolení odstranění stavby.

(2) Odstraněním vodního díla na základě oznámení nesmí dojít k významnému zhoršení funkcí drobného vodního toku nebo k významnému dotčení práv a oprávněných zájmů vlastníků pozemků tvořících jeho koryto nebo sousedících s ním.

(3) Oznámení odstranění vodního díla podle odstavce 1 obsahuje:

- a) náležitosti žádosti o povolení odstranění stavby podle stavebního zákona,
- b) souhlasné stanovisko příslušného správce vodního toku; to neplatí v případě, že je správce vodního toku vlastníkem vodního díla,
- c) vyjádření vodoprávního úřadu z hlediska splnění podmínek podle odstavce 2.

(4) Nemá-li oznámení předepsané náležitosti nebo trpí-li jinými vadami, vyzve stavební úřad vlastníka vodního díla k odstranění nedostatků podání, poskytne mu k tomu přiměřenou lhůtu a poučí jej o následcích neodstranění nedostatků v této lhůtě.

(5) Dojde-li stavební úřad k závěru, že oznámení není úplné, nebo je-li nutné stanovit podmínky pro odstranění vodního díla, rozhodne usnesením o zahájení řízení o povolení odstranění stavby podle stavebního zákona; toto usnesení se oznamuje pouze vlastníkově vodního díla a nelze se proti němu odvolat. Právní mocí usnesení je zahájeno řízení o povolení odstranění stavby. Stavební úřad vydá usnesení o zahájení řízení do 30 dnů ode dne doručení oznámení, jinak platí, že s odstraněním vodního díla souhlasí a vodní dílo lze odstranit na základě oznámení o odstranění vodního díla.

(6) Jestliže stavební úřad povolil odstranění vodního díla nebo došlo k odstranění vodního díla na základě oznámení, považuje se koryto drobného vodního toku v jeho místě za přirozené koryto drobného vodního toku.

Novela zákona o vodách SK

Novela zákona o vodách ze 17. února 2023 s platností od 08.03.2023 a s účinností od 1.05.2023 přinesla více důležitých ustanovení pro ochranu ekologického stavu vod. Vůbec poprvé je v zákoně uvedený pojem „**revitalizace toků**“ i s definováním významu a též „**přírodě blízká opatření**“. V mnohých paragrafech je posilněná ochrana vodních toků, podpora jejich přirozeného vývoje a zjednodušení postupu při realizaci revitalizace menšího rozsahu, kde je možnost realizace na ohlášku bez stavebního povolení (v případě, kdy se nejedná o stavbu). V zákoně je též zakotvená možnost zrušení vodoprávního rozhodnutí v případě, kdyby došlo ke zhoršení ekologického stavu vod.

Uvádíme nejdůležitější novelizované části (paragrafy a odstavce) Vodního zákona, které jsou důležité z hlediska realizace revitalizačních opatření a ochrany vodních toků:

První část - Základní ustanovení

§ 2 Vymezení základních pojmů

ay) revitalizací vodního toku (dále jen „revitalizace“) je soubor **přírodě blízkých opatření** vykonávaných za účelem úplného anebo částečného odstraňování nežádoucích důsledků úpravy vodního toku,

az) přírodě blízká opatření jsou všechna opatření, která se realizují na upravených vodních tocích s cílem dosažení jejich dobrého ekologického stavu.“

Čtvrtá část- Nakládání s vodami

§ 23 Povolení na některé činnosti

(2) Povolení podle odstavce 1 písm. a), b) a c) není potřebné, pokud tyto činnosti zabezpečuje správce vodního toku v souvislosti se správou vodního toku **anebo v souvislosti s revitalizací podle § 46**; správce vodního toku při zabezpečování těchto činností přihlíží na povinnosti podle § 48 ods. 7.

§ 26 Povolení na vodní stavby

(11) Na odstranění nebo změnu vodní stavby, která už neplní svoji funkci, na účely úpravy, změny nebo zřízení koryta vodního toku, který není sledovanou vodní cestou nebo výhledově sledovanou vodní cestou, s cílem obnovy přirozeného koryta vodního toku postačuje ohlášení vlastníka vodní stavby orgánu státní vodní správy. Na ohlášení odstranění nebo změny vodní stavby se přiměřeně použijí ustanovení jednotlivých předpisů;^{37aaa)} přílohou ohlášení je souhlasné závazné stanovisko správce vodního toku.

(12) Vodní stavba neplní svou funkci, především pokud

a) vodní stavba nadále neplní žádný z účelů, na který byla zřízená nebo na který bylo vydané povolení na zvláštní užívání vod, a neplní ani funkci souvisící s ochranou před povodněmi nebo

b) zaniklo povolení na zvláštní užívání vod.

(13) Odstraněním nebo změnou vodní stavby na základě ohlášení podle odstavce 11 nesmí nastat významné zhoršení ekologických funkcí vodního toku, výrazné zhoršení ekologického stavu vodního toku podle § 4a ods. 4, ani zhoršení ochrany před povodněmi.

(14) Pokud subjekt, ve prospěch kterého bylo vydané povolení zanikl a vodní stavba nepřešla na dalšího nabyvatele (§ 22 ods. 1), návrh na odstranění nebo změnu vodní stavby, která už neplní svou funkci, může předložit správce vodního toku orgánu státní vodní správy ohlášením.

(15) Pokud ohlášení vlastníka vodní stavby na odstranění nebo změnu vodní stavby nesplňuje podmínky podle odstavců 11 až 14 nebo neobsahuje požadované podklady ani po uplynutí lhůty stanovené orgánem státní vodní správy na jejich doplnění nebo odstranění, orgán státní vodní správy určí, že ohlášenou stavební úpravu je možno uskutečnit jen na základě povolení.“.

§ 26a Ohlášení uskutečnění revitalizace (nový paragraf vložený za § 26)

(1) Nezřizuje-li se revitalizací nová vodní stavba, postačuje k provedení revitalizace (§ 46) ohlášení orgánu státní vodní správy.

(2) Ohlášení provedení revitalizace obsahuje

- a) jméno, příjmení (název) a adresu (sídlo) stavebníka (investora),
- b) údaj o vodním toku, na kterém má být revitalizace provedena,
- c) účel, rozsah a říční kilometr revitalizace a jejich jednoduchý technický popis,
- d) druh pozemku) a parcelní číslo pozemku,
- e) zajišťování činnosti odborně způsobilou právnickou osobou,
- f) vyjádření vlastníků dotčených pozemků a nemovitostí.

(3) Přílohou ohlášení je

- a) doklad prokazující majetkoprávní uspořádání dotčených pozemků,
- b) situační výkres ve třech vyhotoveních, který obsahuje vyznačení jednotlivých úseků vodního toku s říčními kilometry a rozsah navrhované činnosti na vodním toku a dotčených pozemků,
- c) projektová dokumentace obsahující technický popis navrhované činnosti revitalizace a dokumentace navrhované činnosti ve třech vyhotoveních vypracovaných odborně způsobilou osobou,
- d) souhlasné závazné stanovisko správce vodního toku, pokud revitalizaci neprovádí správce toku
- e) souhlasné závazné stanovisko organizace ochrany přírody a krajiny a pověřené osoby,
- f) souhlasné závazné stanovisko ministerstva dopravy, pokud se revitalizace provádí na vodním toku, který je sledovanou vodní cestou nebo výhledově sledovanou vodní cestou.

(4) Nesplňuje-li ohlášení provedení revitalizace podmínky podle odstavců 2 a 3 ani po uplynutí lhůty stanovené orgánem státní vodní správy k jeho doplnění nebo odstranění nedostatků, orgán státní vodní správy určí, že **revitalizaci ohlášenou stavební úpravu lze provést pouze na základě povolení.**

Šestá část – vodní toky

§ 43 Vodní toky

nový odstavec 4, který zní:

(4) Upraveným korytem je koryto původně přirozeného vodního toku, jehož trasa, podélný profil nebo příčný profil byly cílenou lidskou činností pozměněny.

§ 45 Změny koryta

(1) Změní-li se působením vod nebo jiným přírodním vlivem přirozené koryto neupraveného vodního toku, správce vodního toku ponechá vodní tok v novém korytě, je-li nové koryto umístěno na pozemcích ve vlastnictví státu a současně vymezí hranice nového koryta. Je-li nové koryto umístěno na pozemcích v jiném než státním vlastnictví, je správce vodního toku povinen vrátit vodní tok do původního koryta, požádá-li o to vlastník pozemku ve lhůtě do tří let od změny koryta a orgán státní vodní správy o tom rozhodne, v opačném. případě může požádat orgán státní vodní správy, aby rozhodl o jeho ponechání v novém korytě. Správce vodního toku je povinen vlastníkovvi pozemku nového koryta poskytnout náhradu podle obecných předpisů o náhradě škody. Nelze-li pozemek nového koryta získat dohodou, lze jej ve veřejném zájmu vyvlastnit podle zvláštního předpisu.

§ 46 Revitalizace

(1) **Cílem revitalizace je zlepšení ekologického stavu vodních toků** prostřednictvím podpory přirozených procesů, které vedou k obnově a zachování biologické rozmanitosti říčního ekosystému nebo k adaptaci na změnu klimatu.

(2) **Revitalizace se uskutečňuje na základě projektové dokumentace**, která je vypracována na základě studie revitalizace. Za provedení revitalizace je zodpovědný správce příslušného toku. Pokud se revitalizací zřizuje nová vodní stavba, je k jejímu provedení zapotřebí stavební povolení.

(3) Provádění činností podle odstavců 1 a 2 je ve veřejném zájmu.

(4) **Rozhodne-li o tom vláda, revitalizace může být významnou investicí podle zvláštního předpisu.**

Sedmá část – správa vodních toků

V § 48 Správa vodních toků

(3) Na územích, která jsou potřebná k zajištění úkolů obrany státu, vykonává správu vodních toků právnická osoba, jejímž zakladatelem nebo zřizovatelem je ministerstvo obrany Slovenské republiky.“.

(5) Správa vodních toků zahrnuje následující činnosti:

...

(h) **zajišťovat revitalizace včetně údržby po realizovaných revitalizacích**

Oblast posuzování vlivů na životní prostředí

EIA - Slovensko

EIA (Environmental Impact Assessment) je proces posuzování vlivů na životní prostředí, který má za úkol informovat veřejnost o plánovaných investičních záměrech

a zároveň poskytuje veřejnosti možnost zapojit se do procesu posuzování vlivů, a to prakticky v kterékoli jeho fázi.

Procesem EIA prochází **investiční záměr nebo jeho navrhovaná změna, které mohou mít výrazný vlivy na životní prostředí**. Posuzují se přímé i nepřímé vlivy investičního záměru na zdraví obyvatelstva, životní prostředí, přírodní zdroje, majetek a kulturní památky. Po realizaci investičního záměru musí navrhovatel zjistit, zda nejsou vlivy větší, než se předpokládalo v procesu posuzování vlivů, a podle toho dále jednat.

Předmětem procesu EIA je strategická investice nebo její část definovaná v příloze č. 3. 1 Zákon č. 142/2024 Sb. o mimořádných opatřeních pro strategické investice a pro výstavbu transevropské dopravní sítě

Cílem EIA je na základě vyhodnocení možných vlivů plánovaného investičního záměru vybrat jeho nejšetrnější variantu a navrhnout opatření ke snížení nepříznivých vlivů činnosti na zdraví lidí a na životní prostředí.

Proces upravuje Zákon č.j. 24/2006 Sb. o posuzování vlivů na životní prostředí. Jeho účelem je:

- zajistit vysokou úroveň ochrany životního prostředí,
- zjistit, popsat a vyhodnotit přímé a nepřímé vlivy navrhované činnosti na životní prostředí včetně vlivů přesahujících státní hranice,
- objasnit a porovnat výhody a nevýhody navrhované činnosti včetně jejích variant, a to i ve srovnání s nulovou variantou,
- určit opatření, která zabrání znečišťování životního prostředí, zmírní jeho znečišťování nebo zabrání jeho poškozování a
- získat odborný podklad pro vydání rozhodnutí o povolení činnosti podle zvláštních předpisů.

Zákon popisuje činnosti podléhající posuzování a určuje prahové hodnoty, po jejichž dosažení musí projít procesem posuzování (Příloha č. 8 zákona č. 24/2006 Z. z.). Jedná se většinou o větší investice do:

- infrastruktury,
- průmyslu – energetického, těžebního, hutního, potravinářského, chemického, farmaceutického a petrochemického, dřevozpracujícího, celulózového a papírenského, strojírenského a elektrotechnického,
- hospodářství – vodního, zemědělského a lesního,
- účelových objektů pro sport, rekreaci a cestovní ruch,
- dopravy a telekomunikací a
- vojenských staveb.

Dokumentace pro proces EIA navrhované činnosti a její změny je zveřejněna v Informačním systému posuzování vlivů na životní prostředí (IS EIA/SEA).

Orgánem státní správy pro posuzování vlivů je:

- Ministerstvo životního prostředí Slovenské republiky (MŽP SR),
- okresní úřad v sídle kraje a
- okresní úřad (kontakt).

Proces EIA je veden ve správním řízení (kromě zjišťovacího řízení), na který se vztahuje zákon č. 1/2003. č. 71/1967 Sb. o správním řízení (správní řád), pokud zákon o posuzování vlivů na ŽP neuvádí jinak.

EIA - ČR

Proces hodnocení vlivů na životní prostředí je v ČR ošetřen třemi zákony, z toho především zákonem č. 100/2001 Sb. o posuzování vlivů na životní prostředí.

Posuzování SEA územně plánovací dokumentace je ošetřena stavebním zákonem 2083/2021.

Závazné stanovisko orgánu ochrany přírody, biologické hodnocení a hodnocení důsledků koncepcí a záměrů na evropsky významné lokality a ptačí oblasti jsou definovány v zákoně o ochraně přírody krajiny 114/1992 Sb. a vyhlášky 142/2018 Sb. o náležitostech posouzení vlivu záměru a koncepce na evropsky významné lokality a ptačí oblasti a o náležitostech hodnocení vlivu závažného zásahu na zájmy ochrany přírody a krajiny.

V případě pochybností o závažnosti zásahu a jeho rozsahu z hlediska zájmů chráněných tímto zákonem může investor požádat o stanovisko příslušný orgán ochrany přírody. Orgán ochrany přírody vydá odůvodněné stanovisko k závažnosti zásahu a rozsahu dotčených zájmů chráněných tímto zákonem do 30 dnů ode dne doručení žádosti. Součástí hodnocení podle věty první je návrh opatření k vyloučení nebo alespoň zmírnění negativního vlivu na obecně nebo zvláště chráněné části přírody, nebo návrh náhradních opatření.

Zákon. 100/2001 Sb. o posuzování vlivů na životní prostředí

§ 3 Pro účely tohoto zákona se rozumí

a) záměrem

1. stavby, zařízení, činnosti a technologie uvedené v příloze č. 1 k tomuto zákonu,
2. stavby, zařízení, činnosti a technologie, které podle stanoviska orgánu ochrany přírody vydaného podle zákona o ochraně přírody a krajiny mohou samostatně nebo ve spojení s jinými významně ovlivnit předmět ochrany nebo celistvost evropsky významné lokality nebo ptačí oblasti,".

b) koncepcí strategie, politiky, plány nebo programy včetně těch, které jsou spolufinancované z prostředků fondů Evropské unie, zpracované nebo zadané orgánem veřejné správy a následně orgánem veřejné správy schvalované nebo ke schválení předkládané.

§ 4 Předmět posuzování vlivů záměru na životní prostředí

a) záměry uvedené v příloze č. 1 k tomuto zákonu kategorii I a změny těchto záměrů, pokud změna záměru vlastní kapacitou nebo rozsahem dosáhne příslušné limitní hodnoty, je-li uvedena; tyto záměry a změny záměrů podléhají posouzení vlivů záměru na životní prostředí vždy,

b) změny záměru uvedeného v příloze č. 1 k tomuto zákonu kategorii I, které by mohly mít významný negativní vliv na životní prostředí, zejména pokud má být významně zvýšena jeho kapacita a rozsah nebo pokud se významně mění jeho technologie, řízení provozu nebo způsob užívání a nejedná-li se o změny podle písmene a); tyto změny záměrů podléhají posouzení vlivů záměru na životní prostředí, pokud se tak stanoví ve zjišťovacím řízení,

c) záměry uvedené v příloze č. 1 k tomuto zákonu kategorii II a změny těchto záměrů, pokud změna záměru vlastní kapacitou nebo rozsahem dosáhne příslušné limitní hodnoty, je-li uvedena, nebo které by mohly mít významný negativní vliv na životní prostředí, zejména pokud má být významně zvýšena jeho kapacita a rozsah nebo pokud se významně mění jeho technologie, řízení provozu nebo způsob užívání; tyto záměry a změny záměrů podléhají posouzení vlivů záměru na životní prostředí, pokud se tak stanoví ve zjišťovacím řízení,

d) podlimitní záměry, které dosáhnou alespoň 25 % příslušné limitní hodnoty, nacházejí se ve zvláště chráněném území nebo jeho ochranném pásmu podle zákona o ochraně přírody a krajiny a příslušný úřad stanoví, že budou podléhat zjišťovacímu řízení; tyto záměry podléhají posouzení vlivů záměru na životní prostředí, pokud se tak stanoví ve zjišťovacím řízení

Tab.1 Výťah z přílohy č. 1 zák. 100/2001 Sb,

Záměr:	Kategorie I (podléhá posuzování vždy)		Kategorie II (zjišťovací řízení)	
	Ministerstvo	Orgán kraje	Ministerstvo	Orgán kraje
Příslušný úřad				
Vodní elektrárny s celkovým instalovaným elektrickým výkonem od stanoveného limitu				10 MW
Vodní cesty, přístavy, přístaviště a překladiště pro plavidla s výtlakem od stanoveného limitu	1350 t			
Vodní cesty a úpravy toků sloužící k jejich splavnění; úpravy toků sloužící k ochraně proti povodním, pokud významně mění charakter toku nebo ráz krajiny.				x

Odběr nebo umělé doplňování podzemních vod s objemem čerpané vody od stanoveného limitu.		10 mil. m ³ /rok		250 tis. m ³ /rok
Odběr vody a převod vody mezi povodími řek s objemem odebrané nebo převedené vody od stanoveného limitu (vyjma převodu pitné vody vedené potrubím), pokud cílem tohoto převodu je zabránit případnému nedostatku vody.		100 mil. m ³ /rok		
Převod vody mezi povodími řek, vyjma převod u pitné vody vedené potrubím, pokud dlouhodobý průměrný průtok v povodí, odkud se voda převádí, přesahuje 2000 mil. m ³ za rok a objem převedené vody dosahuje nebo přesahuje stanovenou část dlouhodobého průměrného průtoku v místě, odkud se voda převádí		5%		
Odběr vody a převod vody mezi povodími řek s objemem odebrané nebo převedené vody od stanoveného limitu (a), nebo pokud objem odebrané nebo převedené vody dosahuje nebo přesahuje stanovenou část (b) Q355 povodí, odkud se voda odebírá nebo převádí.				a) 5 mil. m ³ /rok b) 50 %
Vodní nádrže a jiná zařízení určená k akumulaci vody nebo k dlouhodobé retenci vody, pokud objem akumulované vody dosahuje nebo přesahuje stanovený limit.		10 mil.m ³		100 tis. m ³
Rybníky určené k chovu ryb s obsádkou při zarybnění od stanoveného limitu počtu váčkových plůdků hlavní ryby - stáří K0 (a), počtu plůdků hlavní ryby- stáří K1 (b) a počtů násady hlavní ryby - stáří K2 (c).				a) 100000 ks/ha b) 3000 ks/ha c) 1000 ks/ha
Projekty vodohospodářských úprav pro zemědělství (např. odvodnění, závlahy, protierozní ochrana, lesnicko-technické meliorace) s celkovou plochou úprav od stanoveného limitu.				10 ha
Zalesnění nelesního pozemku na ploše od stanoveného limitu (a) nebo odlesnění pozemku za účelem změny způsobu využívání půdy na ploše od stanoveného limitu(b).				a) 25 ha b) 10 ha

§ 10a Předmět posuzování vlivů koncepce na životní prostředí

(1) Předmětem posuzování vlivů koncepce na životní prostředí (dále jen "posuzování koncepce") podle tohoto zákona jsou

a) koncepce, které stanoví rámec pro budoucí povolení záměrů uvedených v příloze č. 1, zpracovávané v oblasti zemědělství, lesního hospodářství, myslivosti, rybářství, nakládání s povrchovými nebo podzemními vodami, energetiky, průmyslu, dopravy, odpadového hospodářství, telekomunikací, cestovního ruchu, územního plánování, regionálního rozvoje a životního prostředí včetně ochrany přírody, a dále koncepce, u kterých podle stanoviska orgánu ochrany přírody nelze vyloučit významný vliv na předmět ochrany nebo celistvost evropsky významné lokality nebo ptačí oblasti podle zákona o ochraně přírody a krajiny; tyto koncepce podléhají posuzování vždy,

b) koncepce podle písmena a), u nichž je dotčené území tvořeno územním obvodem jedné nebo několika obcí, které stanoví využití území místního významu, pokud se tak stanoví ve zjišťovacím řízení podle § 10d

§ 10d Zjišťovací řízení

(1) Cílem zjišťovacího řízení je upřesnění obsahu a rozsahu vyhodnocení vlivů koncepce na životní prostředí a veřejné zdraví (dále jen "vyhodnocení"). U koncepce uvedené v § 10a odst. 1 písm. b) a c) je cílem zjišťovacího řízení také zjištění, zda provádění koncepce nebo její změna může mít významný vliv na životní prostředí a zda bude posuzována podle tohoto zákona.

(2) Příslušný úřad provede zjišťovací řízení na podkladě oznámení, vyjádření k němu obdržení a podle kritérií uvedených v příloze č. 8 k tomuto zákonu a ukončí jej nejpozději do 35 dnů ode dne zveřejnění oznámení koncepce odůvodněným písemným závěrem zjišťovacího řízení.

(3) Pokud koncepce podléhá posuzování podle tohoto zákona, příslušný úřad v závěru zjišťovacího řízení stanoví

a) obsah a rozsah vyhodnocení, včetně požadavku na zpracování v úvahu přicházejících variant koncepce,

b) v jakém počtu vyhotovení má být příslušnému úřadu předán návrh koncepce.

(4) Nejde-li o koncepci podle odstavce 3, je příslušný úřad povinen uvést v závěru zjišťovacího řízení důvody, pro které není posuzování podle tohoto zákona požadováno.

(5) Příslušný úřad zašle závěr zjišťovacího řízení neprodleně předkladateli, dotčeným orgánům a dotčeným krajům a případně také dotčeným obcím, které příslušný úřad určil podle § 10c odst. 2, a zároveň jej zveřejní podle § 16.

Oblast ochrany přírody a krajiny

Ochrana přírody obecně CZ

Zák. 114/1992 Sb. O ochraně přírody a krajiny

Zde uvedený výťah ze zákona se týká nejdůležitějších ustanovení, vztažených k potenciálním úpravám v nivě a korytě vodního toku. K těmto aktivitám se však mohou vztahovat i další ustanovení, např. zásah do biotopu zvláště chráněného druhu, definice Územního systému ekologické stability, kácení dřevin rostoucích mimo les aj.

Samostatnou kapitolu pak představuje režim na území chráněných krajinných oblastí a jejich plán péče.

§ 3 Vymezení pojmů

(1) Pro účely tohoto zákona se vymezují některé základní pojmy takto

b) významný krajinný prvek jako ekologicky, geomorfologicky nebo esteticky hodnotná část krajiny utváří její typický vzhled nebo přispívá k udržení její stability. Významnými krajinnými prvky jsou lesy, rašeliniště, vodní toky, rybníky, jezera, údolní nivy. Dále jsou jimi jiné části krajiny, které zaregistruje podle § 6 orgán ochrany přírody jako významný krajinný prvek, zejména mokřady, stepní trávníky, remízy, meze, trvalé travní plochy, naleziště nerostů a zkamenělin, umělé i přirozené skalní útvary, výchozy a odkryvy a území, na nichž probíhá přírodě blízká obnova těžbou narušeného území podle plánu nebo dokumentace uvedených v § 4 odst. 6. Mohou jimi být i cenné plochy porostů sídelních útvarů včetně historických zahrad a parků

§ 4 Základní povinnosti při obecné ochraně přírody

(2) Významné krajinné prvky jsou chráněny před poškozováním a ničením. Využívají se pouze tak, aby nebyla narušena jejich obnova a nedošlo k ohrožení nebo oslabení jejich stabilizační funkce. K zásahům, které by mohly vést k poškození nebo zničení významného krajinného prvku nebo ohrožení nebo oslabení jeho ekologicko-stabilizační funkce, si musí ten, kdo takové zásahy zamýšlí, opatřit souhlas orgánu ochrany přírody. Mezi takové zásahy patří zejména umisťování staveb, pozemkové úpravy, změny druhu nebo způsobu využití pozemků, výstavba lesních cest, budování lesních melioračních systémů, odvodňování pozemků, úpravy vodních toků a nádrží a těžba nerostů. Podrobnosti ochrany významných krajinných prvků stanoví Ministerstvo životního prostředí vyhláškou.

§ 44 Souhlas k některým činnostem ve zvláště chráněných územích

(1) Bez souhlasu orgánu ochrany přírody nelze povolit stavbu, její užívání, kolaudaci nebo odstranění podle stavebního zákona, vydat povolení k nakládání s vodami a k vodním dílům, povolení k některým činnostem či udělit souhlas podle vodního zákona na území národního parku nebo chráněné krajinné oblasti.

(2) K provádění staveb, k terénním úpravám, výkopovým pracím, pracím prováděným hornickým způsobem a ke změnám vodního režimu pozemků nebo vodních toků ve zvláště chráněném území, pokud k nim nebyl vydán souhlas podle odstavce 1 a pokud se nejedná o činnosti zakázané podle tohoto zákona, je nezbytný souhlas orgánu ochrany přírody.

(3) Souhlas podle odstavců 1 a 2 se nevydává, jde-li o záměry podle stavebního zákona prováděné

a) v zastavěném území obce ve čtvrté zóně chráněné krajinné oblasti,

b) v zastavěném území, zastavitelné ploše nebo v jejích částech, pokud byly v tomto území, ploše nebo v jejích částech územním plánem stanoveny prvky regulačního plánu, nebo byl pro ně vydán regulační plán.

(4) V bližších ochranných podmínkách zvláště chráněných území lze vymezit činnosti a zásahy, jejichž provádění je vázáno na předchozí souhlas orgánu ochrany přírody.

(5) Souhlas k činnostem podle odstavců 1, 2 a 4 vydává orgán ochrany přírody rozhodnutím, nebo opatřením obecné povahy. Orgán ochrany přírody souhlas podle odstavců 1, 2 a 4 vydá, pokud se prokáže, že navrhovaný způsob využití, zásah nebo činnost neohrozí zachování příznivého stavu předmětu ochrany předmětného zvláště chráněného území.

Hodnocení důsledků koncepcí a záměrů na evropsky významné lokality a ptačí oblasti

§ 45h

(1) Jakákoliv koncepce nebo záměr, který může samostatně nebo ve spojení s jinými významně ovlivnit předmět ochrany nebo celistvost evropsky významné lokality nebo ptačí oblasti, podléhá hodnocení jeho důsledků na toto území a stav jeho ochrany z uvedených hledisek. To se nevztahuje na plány péče a zásady péče zpracované orgánem ochrany přírody pro toto území a na souhrny doporučených opatření podle § 45codst. 3 a § 45e odst. 6.

(2) Při hodnocení důsledků koncepcí a záměrů podle odstavce 1 se postupuje podle zvláštních právních předpisů o posuzování vlivů na životní prostředí, pokud § 45i nebo § 4 odst. 5 nestanoví jiný postup.

§ 45i

(1) Ten, kdo zamýšlí pořídit koncepci nebo uskutečnit záměr uvedený v § 45h odst. 1 (dále jen „předkladatel“), je povinen návrh koncepce nebo záměru předložit orgánu ochrany přírody ke stanovisku, zda může mít samostatně nebo ve spojení s jinými koncepcemi nebo záměry významný vliv na předmět ochrany nebo celistvost evropsky významné lokality nebo ptačí oblasti. Orgán ochrany přírody vydá odůvodněné stanovisko do 30 dnů ode dne doručení žádosti.

(2) Jestliže orgán ochrany přírody svým stanoviskem podle odstavce 1 významný vliv podle § 45h odst. 1 nevyloučí, musí být daná koncepce nebo záměr předmětem posouzení podle tohoto odstavce postupem podle zákona o posuzování vlivů na životní prostředí. Má-li na základě posouzení podle tohoto odstavce záměr nebo koncepce významný negativní vliv na předmět ochrany nebo celistvost evropsky významné lokality nebo ptačí oblasti, musí předkladatel zpracovat varianty řešení,

jejichž cílem je významný negativní vliv vyloučit, nebo v případě, že vyloučení není možné, alespoň zmírnit. Tyto varianty musí být posouzeny podle tohoto odstavce postupem podle zákona o posuzování vlivů na životní prostředí.

§ 67 Povinnosti investorů

(1) Ten, kdo v rámci výstavby nebo jiného užívání krajiny zamýšlí uskutečnit závažné zásahy, které by se mohly dotknout zájmů chráněných podle částí druhé, třetí a páté tohoto zákona (dále jen „investor“), je povinen předem zajistit na svůj náklad provedení hodnocení vlivu zamýšleného zásahu na tyto chráněné zájmy. V případě pochybností o závažnosti zásahu a jeho rozsahu z hlediska zájmů chráněných tímto zákonem může ten, kdo jej zamýšlí uskutečnit, požádat o stanovisko příslušný orgán ochrany přírody. Orgán ochrany přírody vydá odůvodněné stanovisko k závažnosti zásahu a rozsahu dotčených zájmů chráněných tímto zákonem do 30 dnů ode dne doručení žádosti. Součástí hodnocení podle věty první je návrh opatření k vyloučení nebo alespoň zmírnění negativního vlivu na obecně nebo zvláště chráněné části přírody, nebo návrh náhradních opatření. Náležitosti hodnocení stanoví Ministerstvo životního prostředí vyhláškou.

(2) Hodnocení podle odstavce 1 se použije jako součást posouzení vlivů na životní prostředí podle zákona o posuzování vlivů na životní prostředí, pokud splňuje zároveň požadavky tohoto zákona.

(3) Hodnocení podle odstavce 1 je součástí žádosti o vydání povolení, souhlasu či závazného stanoviska podle tohoto zákona. Hodnocení investor předloží také v elektronické podobě.

(4) Vyplyne-li z tohoto zákona, z jiných právních předpisů nebo z výsledku hodnocení podle odstavce 1 potřeba zajištění přiměřených opatření k vyloučení nebo zmírnění negativních vlivů zamýšleného zásahu nebo náhradních opatření, je investor povinen tato opatření realizovat na svůj náklad. Rozsah a nezbytnost těchto opatření stanoví orgán ochrany přírody v rozhodnutí nebo závazném stanovisku vydávaném podle tohoto zákona.

§ 26 Základní ochranné podmínky chráněných krajinných oblastí

(1) Na celém území chráněných krajinných oblastí je zakázáno

a) zneškodňovat odpady mimo místa vyhrazená se souhlasem orgánu ochrany přírody,

b) tábořit a rozdělávat ohně mimo zastavěná území obcí a místa vyhrazená orgánem ochrany přírody,

c) vjíždět a setrávat s motorovými vozidly a obytnými přívěsy mimo silnice a místní komunikace a místa vyhrazená se souhlasem orgánu ochrany přírody, kromě vjezdu a setrávání vozidel orgánů státní správy, vozidel potřebných pro lesní a zemědělské hospodaření, obranu státu a ochranu státních hranic, požární ochranu a zdravotní a veterinární službu,

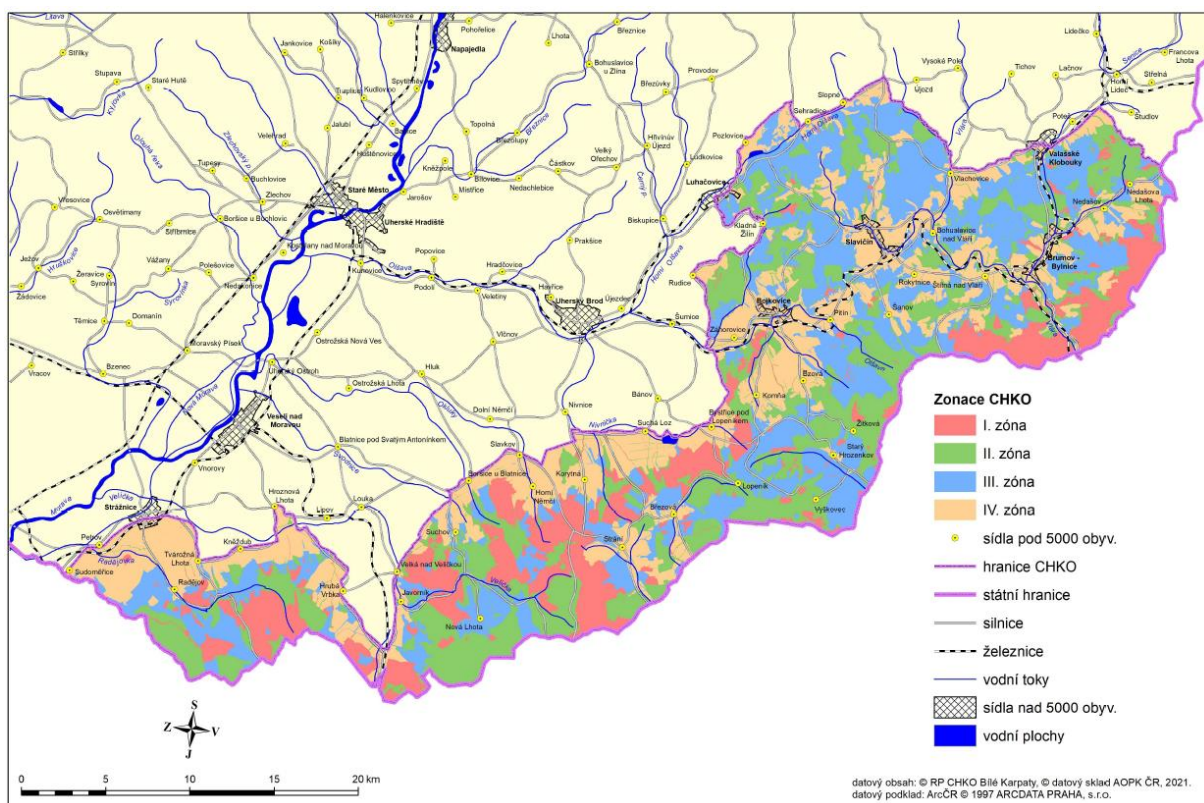
- d)** povolovat nebo uskutečňovat záměrné rozšiřování nepůvodních druhů rostlin a živočichů a cizích a místně se nevyskytujících druhů v akvakultuře,
- e)** používat otrávených návnad při výkonu práva myslivosti,
- f)** stavět nové dálnice, sídelní útvary a plavební kanály,
- g)** pořádat automobilové a motocyklové soutěže,
- h)** provádět chemický posyp cest,
- i)** měnit dochované přírodní prostředí v rozporu s bližšími podmínkami ochrany chráněné krajinné oblasti.

(2) Na území první zóny chráněné krajinné oblasti je dále zakázáno

- a)** povolovat nebo provádět nové stavby,
- b)** povolovat a měnit využití území,
- c)** měnit současnou skladbu a plochy kultur, nevylývá-li změna z plánu péče o chráněnou krajinnou oblast,
- d)** hnojit pozemky, používat kejdu, silážní šťávy a ostatní tekuté odpady,
- e)** těžit nerosty a humolity.

(3) Na území první a druhé zóny chráněné krajinné oblasti je dále zakázáno

- a)** hospodařit na pozemcích mimo zastavěná území obcí způsobem vyžadujícím intenzivní technologie, zejména prostředky a činnosti, které mohou způsobit podstatné změny v biologické rozmanitosti, struktuře a funkci ekosystémů anebo nevratně poškozovat půdní povrch, používat biocidy, měnit vodní režim či provádět terénní úpravy značného rozsahu,
- b)** zavádět intenzivní chovy zvířete, například obory, farmové chovy, bažantnice,
- c)** pořádat soutěže na jízdních kolech mimo silnice, místní komunikace a místa vyhrazená se souhlasem orgánu ochrany přírody.



Obr. 2 Zonace CHKO Bílé Karpaty

Ochrana přírody obecně SK

Zákon č. 543/2002 Sb. o ochraně přírody a krajiny

§ 9 Závazné stanovisko orgánu ochrany přírody

(1) Orgán ochrany přírody je dotyčným orgánem v řízeních podle zvláštních předpisů ve věcech ochrany přírody a krajiny, zejména pokud jde o

- a) schválení nebo změnu územně plánovací dokumentace,
- b) vydání územního rozhodnutí,
- c) vydání stavebního povolení ke stavbě nebo změně stavby,
- d) vydání povolení terénních úprav, prací nebo zařízení, nevyžaduje-li se územní rozhodnutí,
- e) vydání rozhodnutí o změně v užívání stavby,
- f) vydání rozhodnutí o odstranění stavby nebo dodatečném povolení stavby,
- g) vydání rozhodnutí o určení, změně – zvětšení plochy a prodloužení doby platnosti průzkumného území,

...

l) vydání povolení k kácení dřevin podle zvláštních předpisů,

...

p) vydání rozhodnutí v řízeních týkajících se prevence a nápravy environmentálních škod na chráněných druzích a chráněných stanovištích podle zvláštního předpisu.

r) vydání rozhodnutí o odnětí zemědělské půdy, pokud se k provedení činnosti nevyžaduje územní rozhodnutí,

...

w) vydání rozhodnutí ve zjišťovacím řízení nebo závěrečného stanoviska v řízení o posuzování vlivů strategického dokumentu nebo jeho změny nebo navrhované činnosti nebo jeho změny na životní prostředí.

(2) Orgán ochrany přírody jako dotčený orgán v řízeních podle zvláštních předpisů uplatňuje zájmy ochrany přírody a krajiny zejména formou vyjádření nebo závazného stanoviska.

(3) V případech uvedených v odstavci 1 písm. a) až w) se vyžaduje závazné stanovisko orgánu ochrany přírody; to neplatí, jde-li o rozhodování podle odstavce 1 písm. c) až f) a n), týká-li se činnosti vykonávané v zastavěném území obce v území s prvním nebo druhým stupněm ochrany kromě činností prováděných na stavbách, které jsou místem rozmnožování nebo odpočinku chráněných živočichů.

§ 3 Základní práva a povinnosti při všeobecné ochraně přírody a krajiny

(1) Každý je povinen chránit přírodu a krajinu před ohrožováním, poškozováním a ničením a starat se podle svých možností o její složky a prvky za účelem jejich zachování a ochrany, zlepšování stavu životního prostředí a vytváření a udržování územního systému ekologické stability.

(2) Významný krajinný prvek lze užívat jen takovým způsobem, aby nebyl narušen jeho stav a nedošlo k ohrožení nebo k oslabení jeho ekologickostabilizační funkce.

(3) Vytváření a udržování územního systému ekologické stability je veřejným zájmem. Podnikatelé a právnické osoby, kteří zamýšlejí vykonávat činnost, kterou mohou ohrozit nebo narušit územní systém ekologické stability, jsou povinni zároveň navrhnout opatření, která přispějí k jeho vytváření a udržování.

(4) Podnikatelé a právnické osoby, kteří svou činností zasahují do ekosystémů, jejich složek nebo prvků, jsou povinni na vlastní náklady provádět opatření směřující k předcházení a omezování jejich poškozování a ničení.

(5) Podnikatelé a právnické osoby jsou povinni opatření podle odstavců 3 a 4 zahrnout již do návrhů projektů, programů, plánů a ostatní dokumentace vypracované podle zvláštních předpisů.

Vyhláška č. 170/2021 Sb. Ministerstva životního prostředí Slovenské republiky, kterou se provádí zákon č. 543/2002 Sb. o ochraně přírody a krajiny ve znění pozdějších předpisů

§ 19 Podrobnosti o přiměřeném hodnocení vlivů na území evropské soustavy chráněných území (§ 28 odst. 16 zákona)

(1) Účelem přiměřeného hodnocení je zhodnotit dopady plánu, programu nebo projektu (dále jen „plán nebo projekt“) z hlediska cílů ochrany území evropské soustavy chráněných území Natura 2000 (dále jen „soustava Natura 2000“), a to jak samostatně, tak v kombinaci s jinými plány nebo projekty. Obsah přiměřeného hodnocení je uveden v příloze č. 16.

(2) V rámci přiměřeného hodnocení se hodnotí dopady plánu nebo projektu, které mohou nastat při jeho přípravě, realizaci, provozu nebo likvidaci. Stejně se hodnotí i vlivy jednotlivých částí a aktivit plánu nebo projektu a také kumulativní vlivy, synergické vlivy a spolupůsobící vlivy jiných plánů nebo projektů.

(3) Při identifikování přímo i nepřímo dotčených území soustavy Natura 2000 se berou v úvahu možné vlivy vyplývající z povahy plánu nebo projektu, jakož i ekologická specifika jejich předmětů ochrany. Při hodnocení dopadu na migrující druhy, které jsou předmětem ochrany území soustavy Natura 2000, se bere v úvahu nejen jejich ovlivnění přímo v území soustavy Natura 2000, ale také ovlivnění migračních koridorů, oblastí významných pro migrující druhy, jakož i potravních stanovišť mimo tato území.

(4) Předmětem posouzení dopadů je zejména možná reakce předmětů ochrany dotčených území soustavy Natura 2000 na plán nebo projekt a její důsledky. Dopady se vyhodnocují pro každý druh a každé stanoviště, který je předmětem ochrany území soustavy Natura 2000, zvlášť.

(5) K posouzení dopadů se využívají aktuální údaje o výskytu a stavu dotčených předmětů ochrany zajištěné terénními průzkumy nebo monitoringem, jejichž metody a výsledky se uvedou v přiměřeném hodnocení. Posouzení dopadů zahrnuje relevantní publikované a relevantní dostupné nepublikované údaje o výskytu a stavu dotčených předmětů ochrany, které mohou přispět k náležitému zhodnocení vlivů.

(6) Dopady plánu nebo projektu se hodnotí na základě cílů ochrany stanovených pro území soustavy Natura 2000 v dokumentech péče o zvláště chráněné části přírody a krajiny uvedených v § 26. Nejsou-li takové cíle ochrany pro území soustavy Natura 2000 stanoveny, při hodnocení vlivů se předpokládá, že cílem je nejméně zajistit, že se stav přírodních stanovišť nebo stanovišť druhů, které jsou předmětem ochrany tohoto území, nezhorší pod stávající úroveň a druhy, které jsou předmětem ochrany tohoto území, nebudou podstatně rušeny a současně nebude dotčena účinnost ochranných opatření, která je třeba v tomto území přijmout k zachování nebo zlepšení jejich stavu.

(7) Významnost vlivů plánu nebo projektu na předmět ochrany území soustavy Natura 2000 a tím na integritu tohoto území se vyhodnocuje individuálně s ohledem na ekologii a zajištění dlouhodobého prožívání druhů a stanovišť.

(8) Závěry přiměřeného hodnocení musí být odborně odůvodněny. Součástí přiměřeného hodnocení jsou také údaje o konzultacích s odborníky na jednotlivé dotčené předměty ochrany.

(9) V přiměřeném hodnocení je třeba vycházet z principu předběžné opatrnosti vždy, není-li možné jednoznačně potvrdit, ale ani vyloučit negativní vliv. Princip předběžné

opatrnosti je třeba použít, i když neexistuje dostatek údajů o plánu nebo projektu nebo o pravděpodobné reakci předmětu ochrany na jejich ovlivnění.

(10) Pokud jsou v přiměřeném hodnocení zjištěny mírné negativní dopady, které lze minimalizovat nebo odstranit zmírňujícími opatřeními, je třeba taková opatření navrhnout. Návrhy zmírňujících opatření je třeba konzultovat s organizací ochrany přírody. Pokud jsou v přiměřeném hodnocení identifikovány významné negativní dopady, nelze podmiňovat jejich významnost realizací zmírňujících opatření a překlasifikovat je na mírné negativní dopady.

(11) V rámci přiměřeného hodnocení se dopady každé varianty plánu nebo projektu hodnotí zvlášť. Pokud je vliv variant na daný předmět ochrany území soustavy Natura 2000 stejný, lze je vyhodnotit společně.

(12) V rámci přiměřeného hodnocení se hodnotí i vlivy na dotčená území soustavy Natura 2000, které se nacházejí mimo území České republiky.

Dokumenty CHKO Biele Karpaty

Plán ani program starostlivosti nebo např. stupně ochrany či zonace CHKO Biele Karpaty nejsou aktuálně otevřeně online dostupné.

Technické normy CZ, SK

Zdroj informací: <https://mze.gov.cz/public/portal/mze/voda/legislativa/technicke-normy/technicke-normy-vodni-hospodarstvi>

Technické normy vodního hospodářství byly dříve zařazovány do tříd 01, 13, 73 a 83. Od roku 1986, kdy byla vodnímu hospodářství přidělena samostatná třída 75, jsou nové a novelizované technické normy tohoto odvětví zařazovány do této třídy. (Toto se netýká norem výkresových, které jsou ze všech oborů soustředěny do třídy 01). Struktura technick-kých norem ve třídě 75 vychází ze základní normy vodního hospodářství ČSN 75 0000 (viz příloha). Podle stejné struktury jsou zařazovány odvětvové technické normy vodního hospodářství (TNV) zpracované v rámci úseku vodního hospodářství Ministerstva zemědělství a i normy zpracované v rámci odboru ochrany vod Ministerstva životního prostředí. Seznam obsahuje také souvisící normy pro armatury a potrubí, zařazené do třídy 13, a normy pro plastové potrubní systémy, zařazené do třídy 64 (Sweco, 2016).

ČSN 75 0130 - Vodní hospodářství – Názvosloví ochrany vod a procesů změn jakosti vod

ON 75 0201 Vodní hospodářství – Hydraulické výpočty vodohospodářských staveb

ČSN 75 0250 Zásady navrhování a zatížení konstrukcí vodohospodářských staveb

ČSN 75 1400 Hydrologické údaje povrchových vod

ČSN 75 2101 Ekologizace úprav vodních toků

TNV 75 2102 Úpravy potoků

TNV 75 2103 Úpravy řek

ČSN 75 2106-1 Hrazení bystřin a strží – Část 1: Obecně

ČSN 75 2106-2 Hrazení bystřin a strží – Část 2: Objekty pro hrazení bystřin a strží

ČSN 75 2120 Kilometráž vodních toků a nádrží

ČSN 75 2130 Křížení a souběhy vodních toků s dráhami, pozemními komunikacemi a vedeními

TNV 75 2131 Odběrné a výpustné objekty na vodních tocích – Navrhování

TNV 75 2303 Jezy a stupně

ČSN 75 2310 Sypané hráze

TNV 75 2321 Zprůchodňování migračních bariér rybími přechody

TNV 75 2322 Zařízení pro migraci ryb a dalších vodních živočichů přes překážky v malých vodních tocích

ČSN P 75 2323 Zajištění poproudových migrací ryb ve vodních tocích

ČSN 75 2340 Navrhování přehrad – Hlavní parametry a vybavení

TNV 75 2401 Vodní nádrže a zdrže

ČSN 75 2405 Vodohospodářská řešení vodních nádrží

ČSN 75 2410 Malé vodní nádrže

ČSN 75 2411 Zdroje požární vody

TNV 75 2415 Suché nádrže

ČSN 75 2601 Malé vodní elektrárny – Základní požadavky

TNV 75 2910 Manipulační řady vodních děl na vodních tocích

ČSN 75 2911 Vodní značky

TNV 75 2920 Provozní řady hydrotechnických vodních děl

TNV 75 2925 Provoz a údržba vodních toků

TNV 75 2931 Povodňové plány

ČSN 75 2935 Posuzování bezpečnosti vodních děl při povodních

TNV 75 2935 Posuzování bezpečnosti vodních děl při povodních

Seznam slovenských technických norem (STN) a odvětvových technických norem MŽP SR (OTN ŽP) ve vodním hospodářství vydal Výskumný ústav vodního hospodářstva a je platný ke dni 1.2.2024. V případě Vodohospodářského řešení hydrotechnických staveb, ochrany vod, hydrotechniky nebo hydromeliorací se většinou jedná o normy shodné s normami v České republice

Odlišné normy jsou následující:

STN 75 2102: 2003 Úpravy riek a potokov (SK)

Investiční záměr

Investiční záměr CZ

Investiční záměr akce je souborem podkladů, který akci věcně a funkčně vymezuje a zdůvodňuje jeho nezbytnost, účelnost, efektivnost a hospodárnost výše vynakládaných peněžních prostředků, s vymezením nezbytných parametrů, indikátorů a cílů pro jeho posouzení (seznam.cz).

Investiční záměr je **klíčovým dokumentem**, který podrobně popisuje plánovanou investici, její **cíle, přínosy a rizika**. **Termín Investiční záměr se používá v terminologii projektů, ale jeho principy lze aplikovat na jakoukoli investici. Může se týkat různých typů investic, ať už jde o nemovitosti, akcie, podnikání nebo jiné formy investování. Při schvalování projektů jde o oficiální dokument, který se kromě obecných principů řídí zadáním např. poskytovatele dotace nebo typem investice** (revitalizace říčního toku se bude lišit od developerského záměru na vybudování multifunkčního domu). V ČR tedy není jednotné ukotvení struktury investičního záměru, jako v případě projektové dokumentace, nicméně jeho obsah má řadu obecně platných (používaných) částí.

Hlavní části investičního záměru

Popis investice: zahrnuje základní informace o investici, jako je její typ, účel a základní charakteristika. Měl by také obsahovat stručnou historii nebo kontext investice.

Cíle a přínosy: jasné definování cílů investice a přínosů, které přinese. Může jít o finanční výnosy, diverzifikaci portfolia, dlouhodobý růst hodnoty nebo jiné přínosy.

Analýza trhu: detailní analýza trhu, na kterém bude investice realizována. Zahrnuje analýzu konkurence, poptávky a nabídky, cílové skupiny a tržní trendy.

Finanční plán: finanční rozpočet investice, zdroje financování a očekávané výnosy. Tento plán musí být realistický a dobře podložený.

Rizika a jejich řízení: identifikace možných rizik spojených s investicí a plán pro jejich minimalizaci nebo řízení.

Harmonogram realizace: časový plán všech klíčových kroků od zahájení investice až po dosažení stanovených cílů.

Jak začít s tvorbou investičního záměru?

Pokud se chystáte vytvořit svůj první investiční záměr, zde je několik kroků, které Vám mohou pomoci začít:

- **Definujte svou investici:** jasně a stručně popište, co chcete dosáhnout.

- **Proved'te analýzu trhu:** shromážděte informace o trhu a konkurenčním prostředí.
- **Vytvořte finanční plán:** naplánujte své náklady a očekávané výnosy.
- **Identifikujte rizika:** přemýšlejte o možných rizicích a jak je budete řešit.
- **Napište harmonogram:** stanovte časový plán pro jednotlivé fáze investice.

Investičný zámer SK

Investiční záměr podává žadatel o investiční pomoc na Ministerstvo hospodářství SR podle zákona 561/2007 Z. z. o investiční pomoci a o změně a doplnění některých zákonů ve znění pozdějších předpisů (dále jen „Zákon o investiční pomoci“). Úkolem textové části investičního záměru je stručně představit žadatele o investiční pomoc, samotný investiční záměr a jeho ekonomické a jiné souvislosti.

Doporučená struktura investičního záměru:

SHRNUTÍ: Základní parametry investičního záměru (typ investičního záměru, zaměření, lokalita, počet nových pracovních míst, investiční náklady, definování způsobilých nákladů, investiční pomoc, intenzita investiční pomoci, harmonogram investičního záměru).

SPLNĚNÍ VŠEOBECNÝCH PODMÍNEK: stručné prokázání a kvantifikování splnění všeobecných podmínek dle Zákona o investiční pomoci:

- **min. výše investice v dané lokalitě** a krytí investice vlastním jměním v hodnotě min. 50% investice

- v případě průmyslové výroby, splnění podmínky podílu nových výrobních a technologických zařízení, která jsou určena k výrobním účelům na celkové hodnotě pořízeného dlouhodobého hmotného a dlouhodobého nehmotného majetku, podle lokality

- **min. počet nových pracovních míst**

- v případě technologických center a center strategických služeb, splnění podmínky vytvoření pracovních míst pro zaměstnance s vysokoškolským vzděláním

- **splnění podmínek ochrany životního prostředí**

- splnění podmínky realizace investičního záměru na jednom místě

- splnění speciálních podmínek v případě rozšíření výroby, diverzifikace, nebo zásadní změnu výrobního procesu.

ŽADATEL A PŘÍJEMCE

- **základní údaje o žadateli a příjemci**

- **základní identifikační údaje žadatele**, vlastnická struktura žadatele, hlavní předmět činnosti, - v případě MSP prokázání splnění podmínek pro zařazení do skupiny MSP,

- stručný popis historie, současných podnikatelských aktivit a plánů dalšího rozvoje společnosti, - další informace jako postavení na trhu, hlavní odběratelé, hlavní dodavatelé, hlavní dodavatelé působící na Slovensku, certifikáty.... - jiné důležité informace.

- **popis skupiny žadatele** - postavení žadatele v rámci skupiny a popis vlastnických vztahů ve skupině, - stručný popis skupiny, historie, současných podnikatelských aktivit a plánů dalšího rozvoje společnosti, - jiné důležité informace.

- **základní finanční a ekonomické údaje o žadateli za poslední tři roky**

- **základní finanční a ekonomické údaje o skupině za poslední tři roky** Investiční záměr. Návod k vypracování. Ministerstvo hospodářství SR Kapitola: Doporučená struktura investičního záměru

INVESTIČNÍ ZÁMĚR

- **základní informace** o investičním záměru

- **stručný popis** investičního záměru a cíl investice

- **popis produktu**, resp. výsledků podnikatelské aktivity související s investičním záměrem

- **popis výroby**, resp. podnikatelské aktivity související s investičním záměrem

- **harmonogram investičního záměru** - zahájení a ukončení investičního záměru, zahájení plné výroby v souvislosti s investičním záměrem

- **určení a kvantifikace investičních nákladů, etapy investice a harmonogram investování** - v případě určení investičních nákladů jako způsobilých nákladů, je třeba tento fakt uvést

- **v případě určení mzdových nákladů jako způsobilých nákladů, kvantifikace těchto způsobilých nákladů a harmonogram jejich vynaložení**

- **financování investičního záměru** - zdroje financování a harmonogram financování investičního záměru

- **ekonomická predikce investičního záměru** - podle tržby a prodej podle produktů a teritorií

- **zaměstnanost** - počet vytvořených nových pracovních míst, harmonogram vytváření nových pracovních míst, vzdělanostní struktura zaměstnanců, vzdělávání nových zaměstnanců včetně předpokládaných nákladů na vzdělávání, průměrná hrubá mzda zaměstnanců a celková cena práce v letech, odhad sekundárně vytvořených pracovních míst

- **odhadovaná exportní výkonnost** v souvislosti s investičním záměrem

- **slovenští a ostatní dodavatelé** v souvislosti s realizací investičního záměru

- **plánování dodavatelé** v souvislosti s podnikatelskou činností před/po realizování investičního záměru a podíl českých dodavatelů před/po realizování investičního záměru

- dopad investičního záměru na životní prostředí
- analýza konkurence
- jiné, doplňující informace

INVESTIČNÍ POMOC

- výše a složení investiční pomoci
- harmonogram čerpání investiční pomoci
- diskontované hodnoty způsobilých nákladů a investiční podpory a intenzita investiční podpory
- jiné, doplňující informace

Investiční záměr ještě obsahuje: kontaktní osoby, seznam příloh podaných s investičním záměrem a na závěr datum a podpis statutářů společnosti, nebo osob oprávněných jednat jménem společnosti.

Studie proveditelnosti

Studie proveditelnosti je hloubkové hodnocení, které se provádí s cílem určit praktičnost a životaschopnost navrhovaného projektu nebo myšlenky. Zahrnuje hodnocení různých faktorů, jako jsou technické, ekonomické, právní, provozní a časové aspekty, s cílem zjistit, zda se projekt může úspěšně realizovat.

Účelem studie proveditelnosti je poskytnout objektivní a nezájaté informace subjektům s rozhodovací pravomocí, které jim umožní přijímat informovaná rozhodnutí týkající se budoucnosti projektu. Pomáhá identifikovat potenciální rizika, výzvy a příležitosti spojené s podnikem a umožňuje zúčastněným stranám posoudit jeho potenciální výsledky.

Prováděním studie proveditelnosti mohou rozhodovací orgány určit, zda je projekt v souladu s cíli organizace, identifikovat potenciální překážky a vypracovat nouzové plány. Toto systematické posuzování zajišťuje efektivní přidělování zdrojů a realizaci projektů s vysokou šancí na úspěch.

Jedním z klíčových aspektů studie proveditelnosti je **přezkoumání technické proveditelnosti**. Jde o posouzení, zda lze navrhovaný projekt realizovat s využitím dostupných technologií, infrastruktury a odborných znalostí. Pomáhá identifikovat potenciální technická omezení nebo problémy, které mohou vzniknout během realizace projektu, a umožňuje vhodné plánování nepředvídaných událostí.

Studie proveditelnosti kromě toho hodnotí **ekonomickou životaschopnost projektu**. Zahrnuje provedení podrobné analýzy nákladů a výnosů s cílem určit finanční důsledky spojené s projektem. Tato analýza pomáhá zúčastněným stranám pochopit potenciální návratnost investic, ziskovost projektu a časový harmonogram návratnosti nákladů.

Struktura studie proveditelnosti (všeobecně)

Studie je nástrojem před-investiční fáze projektu sloužícím k **posouzení a vyhodnocení zamýšleného projektu** (investiční akce, podnikatelský záměr). Je dokumentem, který podpoří nebo nepodpoří přijetí projektu (nebo jedné z jeho variant). Poskytuje tedy všechny informace, které jsou podstatné pro celkové vyhodnocení podnikatelského projektu, které směřuje k rozhodnutí o přijetí a realizaci daného projektu, nebo rozhodne o jeho zamítnutí.

Studie proveditelnosti má obsahovat následující části (základní struktura):

1. Titulní strana

informace, že jde o studii proveditelnosti a název projektu, případně stručná identifikace zpracovatele a kontaktní osoby

2. Obsah

3. Úvodní informace

účel studie, k jakému datu, identifikační údaje organizace, zpracovatele a kontaktních osob

4. Stručný popis projektu

- cíle projektu,
- specifikování řešeného problému
- investor – zdroje financování
- projektové území – lokalita,
- specifikace výstupu – produkty projektu (výrobek, služba, podnikatelský záměr atp.

5. Etapy řešení projektu,

- možné varianty realizace projektu,
- harmonogram projektu

6. Management rizik projektu

identifikace největších zdrojů rizik, jejich pravděpodobnost a preventivní opatření, na 3 největší rizika navrhnout podrobná opatření

7. Management projektu a řízení lidských zdrojů

jak bude probíhat plánování, organizování, řízení a kontrola, organizační struktura projektu. Úkoly a kompetence členů týmu

8. Technické a technologické řešení projektu

zvolená technologie, technické parametry zařízení

9. Dopad projektu na životní prostředí

Stanoví se pro jednotlivé etapy

10. Finanční plán – rozpočet projektu

komplexní finanční shrnutí předchozích bodů, materiálové a personální (mzdové náklady), rezervy na rizika. Hodnocení efektivity a udržitelnosti projektu – ukazateli kalkulovaných z finančních toků (resp. nákladů a výnosů), např. doba návratnosti investice, index rentability.

11. Stručné vyhodnocení projektu

zásadní závěry z jednotlivých etap, které vyplývají ze studie:

- důležité ukazatele a jejich hodnoty sečtené z výsledných hotovostních toků, resp. nákladů a výnosů obsažených ve finálním finančním plánu (v tabulkové formě)
- vyhodnocení finanční efektivity projektu a výsledků rizikové analýzy (vypočítat nákladná preventivní opatření a připočítat je k ceně projektu) – vstupní investice a náklady na projekt
- zhodnotit zda je projekt realizovatelný nebo ne.

<https://www.scribd.com/document/693882289/S-tu-dia-uskutoc-nitel-nosti-obsah-2022>

Shrnutí

Na základě provedené analýzy požadavků národních legislativ a metodik na zpracování studií, investičních záměrů a jednotlivých stupňů projektových dokumentací lze konstatovat, že prostředí těchto norem v České republice a na Slovensku vychází ze společných základů. Jejich veřejně dostupných rozsah se však významně liší.

Zadavateli veřejné zakázky na výběrové řízení na zpracování investičních záměrů lze doporučit, aby se jednak odkazoval na níže uvedený seznam předpisů, na druhou stranu aby po zpracovateli požadoval respektování veškeré platné legislativy (což by mělo být automatické). Rozsah dotčených ustanovení platné legislativy se bude lišit jednak podle rozsahu zadání, jednak podle případných zdrojů financování a požadavků poskytovatele dotace.

Důležitým doporučením je diskutovat od počátku jakýkoliv záměr s dotčeným orgánem ochrany přírody

Přehled dotčených předpisů

	Česká republika	Slovensko
Stavební legislativa	Zákon č. 283/2021 Sb., o územním plánování a stavebním řádu (stavební zákon) Vyhláška Ministerstva pro místní rozvoj č.131/2024 Sb., o dokumentaci staveb. Vyhláška č. 146/2024 Sb. o požadavcích na výstavbu	Zákon č. 50/1976 Z. z. o územnom plánovaní a stavebnom poriadku (stavebný zákon).
Vodohospodářská legislativa	Zákon č. 254/2001 Sb., o vodách	Zákon č. 364/2004 Z. z. o vodách
Legislativa ochrany přírody a krajiny	Zák. 114/1992 Sb. O ochraně přírody a krajiny	Zákon č. 543/2002 Z. z. o ochrane prírody a krajiny Vyhláška č. 170/2021 Z. z. Ministerstva životného prostredia Slovenskej republiky, ktorou sa vykonáva zákon č. 543/2002 Z. z. o ochrane prírody a krajiny v znení neskorších predpisov
Legislativa hodnocení vlivů na životní prostředí	Zákon č. 100/2001 Sb. o posuzování vlivů na životní prostředí Vyhláška 142/2018 Sb. o náležitostech posouzení vlivu záměru a koncepce na evropsky významné lokality a ptačí oblasti a o náležitostech hodnocení vlivu závažného zásahu na zájmy ochrany přírody a krajiny	Zákon č. 24/2006 Z. z. o posudzovaní vplyvov na životné prostredie
Metodické pokyny	Přehled konkrétních příkladů drobných staveb podle přílohy č. 1 zákona č. 283/2021 Sb., stavební zákon. Přehled konkrétních příkladů jednoduchých staveb podle přílohy č. 2 zákona č. 283/2021 Sb., stavební zákon. Metodické doporučení k dokládání souhlasu podle § 187 zákona č. 283/2021 Sb. v případě, že stavebník není vlastníkem pozemku, na němž má být záměr realizován, nebo stavby, které se realizace dotýká. Metodické doporučení k dokládání souhlasu podle § 187 zákona č. 283/2021 Sb. v případě, že stavebník není vlastníkem pozemku, na němž má být záměr realizován, nebo stavby, které se realizace dotýká.	Metodická príručka pre posudzovanie, navrhovanie a monitorovanie rybovodov

	<p>Ministerstvo zemědělství a Ministerstvo životního prostředí vydávají změnu Metodického pokynu sekce vodního hospodářství Ministerstva zemědělství a sekce technické ochrany životního prostředí Ministerstva životního prostředí k posouzení možnosti vlivu záměru na stav dotčených vodních útvarů (primární posouzení) vydaného 15. února 2018 pod čj. 5559/2018-MZE-15121 a čj. MZP/2018/740/122 v návaznosti na rozsudek Soudního dvora Evropské unie ve věci C-525/20 ze dne 5. května 2022.</p> <p>Metodický pokyn sekce vodního hospodářství Ministerstva zemědělství a sekce technické ochrany životního prostředí Ministerstva životního prostředí k posouzení možnosti vlivu záměru na stav dotčených vodních útvarů (primární posouzení). § 23a zákona č. 254/2001 Sb., o vodách a o změně některých zákonů (vodní zákon), ve znění pozdějších předpisů.</p> <p>Metodický pokyn sekce vodního hospodářství Ministerstva zemědělství k posouzení možnosti vlivu záměru na stav dotčeného vodního útvaru při vydávání povolení, souhlasů a závazných stanovisek vodoprávních úřadů [§ 23a zákona č. 254/2001 Sb., o vodách a o změně některých zákonů (vodní zákon), ve znění pozdějších předpisů]</p> <p>Metodický pokyn k postupu a podmínkám udělování pověření Ministerstva zemědělství pro provádění technickobezpečnostního dohledu nad vodními díly a zpracování posudků pro zařazení vodních děl do kategorie z hlediska technickobezpečnostního dohledu</p>	
Technické normy	https://mze.gov.cz/public/portal/mze/voda/legislativa/technicke-normy/technicke-normy-vodni-hospodarstvi	https://www.vuvh.sk/wp-content/uploads/2024/02/zoznam-STN-VH-02_2024.pdf
Plány péče / starostlivosti	Plán péče o CHKO Bílé Karpaty	<i>Plán starostlivosti o CHKO Biele Karpaty</i>

Literární zdroje a internetové odkazy

CZ

<http://hgf10.vsb.cz/546/VHZ1/vyuka/dokumentace/uzemni.html>

<https://www.vybornaprojekce.cz/dokumentace/uzemni-rozhodnuti/>

<https://mze.gov.cz/public/portal/mze/voda/legislativa/metodicke-pokyny/zakon-o-vodach>

<https://wivgroup.cz/blog/investovani/co-je-to-investicni-zamer>

<https://mmr.gov.cz/cs/ministerstvo/stavebni-pravo/pravo-a-legislativa/novy-stavebni-zakon/metodiky/stavby-podle-noveho-stavebniho-zakona/drobne-stavby-podle-zakona-c-283-2021-sb>

[https://mmr.gov.cz/cs/ministerstvo/stavebni-pravo/pravo-a-legislativa/novy-stavebni-zakon/metodiky/stavby-podle-noveho-stavebniho-zakona/drobne-stavby-podle-zakona-c-283-2021-sb-\(1\)](https://mmr.gov.cz/cs/ministerstvo/stavebni-pravo/pravo-a-legislativa/novy-stavebni-zakon/metodiky/stavby-podle-noveho-stavebniho-zakona/drobne-stavby-podle-zakona-c-283-2021-sb-(1))

<https://mmr.gov.cz/cs/ministerstvo/stavebni-pravo/pravo-a-legislativa/novy-stavebni-zakon/metodiky/dotcene-organy-a-spolecne-metodiky/prehled-dotcenych-organu-v-rizenich-podle-noveho-s>

<https://mmr.gov.cz/cs/ministerstvo/stavebni-pravo/pravo-a-legislativa/novy-stavebni-zakon/metodiky/provadeni-a-odstranovani-staveb.-zarizeni-a-terenn>

<https://mmr.gov.cz/cs/ministerstvo/stavebni-pravo/pravo-a-legislativa/novy-stavebni-zakon/metodiky/souhlas-vlastnika-podle-%C2%A7-187>

SK

<https://www.zakonypreludi.sk/zz/1976-50>

<https://www.scribd.com/document/693882289/S-tu-dia-uskutoc-nitel-nosti-obsah-2022>

https://www.vuvh.sk/wp-content/uploads/2024/02/zoznam-STN-VH-02_2024.pdf

https://www.svp.sk/hrf_faq/kedy-je-potrebné-vyjadrenie-svp-k-vydaniu-uzemneho-rozhodnutia-a-k-vydaniu-stavebneho-povolenia-stavby-a-co-je-potrebné-predložiť-k-žiadosti-o-jeho-vydanie/

<https://www.mpsr.sk/prehľad-predpisov-a-pokynov-instrukcii-a-vykkladovych- stanovisk/37---365/>

<https://www.minzp.sk/voda/oblast-quantita-kvality-a-ochrany-vod/>

http://www.sopsr.sk/dokumenty/tokoch_final.pdf